

**КОМИТЕТ ОБЩЕГО И ПРОФЕССИОНАЛЬНОГО  
ОБРАЗОВАНИЯ ЛЕНИНГРАДСКОЙ ОБЛАСТИ**

Государственное автономное образовательное учреждение  
дополнительного профессионального образования

**«ЛЕНИНГРАДСКИЙ ОБЛАСТНОЙ ИНСТИТУТ  
РАЗВИТИЯ ОБРАЗОВАНИЯ»  
(ГАОУ ДПО «ЛОИРО»)**

Центр научно-методического сопровождения  
инновационной деятельности



**МЕТОДИКА  
ПРОВЕДЕНИЯ НЕЗАВИСИМОЙ ОЦЕНКИ КАЧЕСТВА  
ОБРАЗОВАТЕЛЬНОЙ ДЕЯТЕЛЬНОСТИ ОРГАНИЗАЦИЙ,  
ОСУЩЕСТВЛЯЮЩИХ ОБРАЗОВАТЕЛЬНУЮ ДЕЯТЕЛЬНОСТЬ  
НА ТЕРРИТОРИИ ЛЕНИНГРАДСКОЙ ОБЛАСТИ**

Общие принципы организации, алгоритм проведения и показатели

Санкт-Петербург – 2016

**Методика проведения независимой оценки качества образовательной деятельности организаций, осуществляющих образовательную деятельность на территории Ленинградской области / Кивалов А.Н., Колыхматов В.И., Селютина Т.А. / Под общ. редакцией Панасюка В.П. – СПб.: ЛОИРО, 2016 – С. 59.**

В методических рекомендациях представлена методология, актуальная нормативно-правовая база, принципы проведения, а также показатели процедуры независимой оценки качества образовательной деятельности организаций, осуществляющих образовательную деятельность на территории Ленинградской области.

Набор контекстных показателей формировался авторским коллективом центра научно-методического сопровождения инновационной деятельности ГАОУ ДПО «ЛОИРО» на основе изучения опыта субъектов Российской Федерации с привлечением экспертов кафедр и факультетов ГАОУ ДПО «ЛОИРО» в рамках государственного задания ГАОУ ДПО «ЛОИРО» на оказание государственных услуг на 2015-2016 годы.

Представленная методика проведения независимой оценки качества образовательной деятельности организаций, осуществляющих образовательную деятельность на территории Ленинградской области, прошла предварительное обсуждение на заседании Общественного совета при комитете общего и профессионального образования Ленинградской области, была апробирована в октябре-ноябре 2015 года и рекомендована руководителям органов местного самоуправления, осуществляющих управление в сфере образования, руководителям образовательных организаций и общественным организациям для практического применения.

© Комитет общего  
и профессионального образования  
Ленинградской области

© ГАОУ ДПО «ЛОИРО»

## ОГЛАВЛЕНИЕ

1. Общие положения.....	4
2. Нормативно-правовая база.....	6
3. Принципы проведения независимой оценки качества образовательной деятельности.....	8
4. Участники проведения независимой оценки качества образовательной деятельности.....	9
5. Показатели независимой оценки качества образовательной деятельности.....	12
6. Порядок размещения и публикации результатов независимой оценки качества образовательной деятельности.....	16
Заключение.....	18
Приложение 1. Показатели независимой оценки качества образовательной деятельности дошкольных образовательных организаций Ленинградской области.....	19
Приложение 2. Показатели независимой оценки качества образовательной деятельности общеобразовательных организаций Ленинградской области.....	27
Приложение 3. Показатели независимой оценки качества образовательной деятельности специальных (коррекционных) общеобразовательных организаций Ленинградской области.....	36
Приложение 4. Показатели независимой оценки качества образовательной деятельности организаций дополнительного образования детей Ленинградской области.....	44
Приложение 5. Показатели независимой оценки качества образовательной деятельности профессиональных образовательных организаций Ленинградской области.....	52

## 1. ОБЩИЕ ПОЛОЖЕНИЯ

Актуальность системы независимой оценки качества образования обусловлена двумя взаимосвязанными факторами: переходом системы образования от государственного к государственно-общественному управлению образованием, вовлечением в образовательный процесс потребителей образовательных услуг, а также необходимостью повышения ответственности педагогического коллектива образовательных организаций за результаты своей деятельности.

Независимая оценка качества образовательной деятельности организаций, осуществляющих образовательную деятельность – оценочная процедура, осуществляемая в отношении образовательной деятельности организации в целях:

- определения соответствия предоставляемого образования потребностям физических и юридических лиц, в интересах которых осуществляется образовательная деятельность;

- ориентирования потребителей образовательных услуг при выборе образовательной организации (программы) для получения образования, соответствующего их интересам, потребностям и возможностям;

- обеспечения открытости и доступности информации о деятельности организаций, осуществляющих образовательную деятельность;

- обеспечения заинтересованных групп пользователей достоверной информацией, охватывающей различные аспекты деятельности образовательных организаций, для обоснованного принятия управленческих решений и разработки программ и мер повышения качества образовательных услуг;

- повышения конкурентоспособности организаций, осуществляющих образовательную деятельность, и реализуемых ими образовательных программ.

Согласно Федеральному закону от 29 декабря 2012 г. №273-ФЗ «Об образовании в Российской Федерации» с учетом всех актуальных дополнений и изменений, независимая оценка качества образовательной деятельности организаций проводится по таким общим критериям, как открытость и доступность информации об организациях, осуществляющих образовательную деятельность; комфортность условий, в которых осуществляется образовательная деятельность; доброжелательность,

вежливость, компетентность работников; удовлетворенность качеством образовательной деятельности организаций.

Независимая оценка качества образовательной деятельности образовательных организаций Ленинградской области проводится не реже чем один раз в три года и не чаще одного раза в год с соблюдением принципа полной информационной открытости.

Информация о порядке проведения, показатели и результаты независимой оценки качества образовательной деятельности размещаются на официальных сайтах в сети Интернет.

В нормативных документах федерального уровня также отмечается, что результаты независимой оценки качества образования не влекут за собой приостановление или аннулирование лицензии на осуществление образовательной деятельности, приостановление государственной аккредитации или лишение государственной аккредитации в отношении организаций, осуществляющих образовательную деятельность.

## 2. НОРМАТИВНО-ПРАВОВАЯ БАЗА

### 2.1 Федеральный уровень

- Федеральный закон от 29 декабря 2012 г. № 273-ФЗ «Об образовании в Российской Федерации» (в ред. от 21.10.2014 г.);
- Указ Президента Российской Федерации от 07 мая 2012 г. № 597 «О мероприятиях по реализации государственной социальной политики»;
- Послание Президента Российской Федерации Федеральному Собранию Российской Федерации 12 декабря 2012 года (Извлечение);
- Послание Президента Российской Федерации Федеральному Собранию Российской Федерации 12 декабря 2013 года (Извлечение);
- Послание Президента Российской Федерации Федеральному Собранию Российской Федерации 4 декабря 2014 года (Извлечение);
- Распоряжение Правительства Российской Федерации от 30 марта 2013 г. №487-р «Об утверждении плана мероприятий по формированию независимой системы оценки качества работы организаций, оказывающих социальные услуги, на 2013 - 2015 годы»;
- Постановление Правительства Российской Федерации от 10 июля 2013 г. № 582 «Об утверждении правил размещения на официальном сайте образовательной организации в информационно-телекоммуникационной сети "Интернет" и обновления информации об образовательной организации»;
- Постановление Правительства Российской Федерации от 5 августа 2013 г. № 662 «Об осуществлении мониторинга системы образования»;
- Приказ Минобрнауки России от 14 июня 2013 г. № 462 «Об утверждении Порядка проведения самообследования образовательной организацией»;
- Приказ Минобрнауки России от 10 декабря 2013 г. № 1324 «Об утверждении показателей деятельности образовательной организации, подлежащей самообследованию»;
- Приказ Минобрнауки России от 11 июня 2014 г. № 657 «Об утверждении методики расчета показателей мониторинга системы образования»;
- Приказ Минобрнауки России от 05 декабря 2014 г. № 1547 «Об утверждении показателей, характеризующих общие критерии оценки качества образовательной деятельности организаций, осуществляющих образовательную деятельность»;
- Приказ Минобрнауки России от 15 января 2014 г. № 14 «Об утверждении показателей мониторинга системы образования»;

– Приказ Минфина России от 22 июля 2015 г. №116н «О составе информации о результатах независимой оценки качества образовательной деятельности организаций, осуществляющих образовательную деятельность, оказания услуг организациями культуры, социального обслуживания, медицинскими организациями, размещаемой на официальном сайте для размещения информации о государственных и муниципальных учреждениях в информационно-телекоммуникационной сети «Интернет», и порядке ее размещения»;

– Методические рекомендации Минобрнауки России по формированию независимой системы оценки качества работы образовательных организаций (письмо Минобрнауки России органам исполнительной власти субъектов Российской Федерации, осуществляющим управление в сфере образования от 4 февраля 2013 г. № АП-113/02);

– Методические рекомендации Минобрнауки России по проведению независимой оценки качества образовательной деятельности организаций, осуществляющих образовательную деятельность (утв. заместителем Министра образования и науки Российской Федерации А.Б. Повалко 01 апреля 2015 года).

## 2.2 Региональный уровень

– Областной закон Законодательного Собрания Ленинградской области от 24 февраля 2014 года № 6-ОЗ «Об образовании в Ленинградской области»;

– Постановление Правительства Ленинградской области от 14 ноября 2013 г. № 398 «О государственной программе Ленинградской области «Современное образование Ленинградской области»;

– Приказ Комитета общего и профессионального образования Ленинградской области от 29 января 2015 г. №1 «Об Общественном совете при комитете общего и профессионального образования Ленинградской области»;

– Распоряжение Комитета общего и профессионального образования Ленинградской области от 04.09.2013 г. №2073-р «О мероприятиях по формированию независимой системы оценки качества работы государственных и муниципальных образовательных организаций Ленинградской области»;

– Распоряжение комитета общего и профессионального образования Ленинградской области от 07 сентября 2015 г. №2198-р «О координации деятельности по введению системы независимой оценки качества образовательной деятельности организаций, осуществляющих образовательную деятельность на территории Ленинградской области».

### **3. ПРИНЦИПЫ ПРОВЕДЕНИЯ НЕЗАВИСИМОЙ ОЦЕНКИ КАЧЕСТВА ОБРАЗОВАТЕЛЬНОЙ ДЕЯТЕЛЬНОСТИ**

– полнота охвата, достоверность и проверяемость показателей, полученных из открытых источников информации;

– использование квалиметрического подхода, в соответствии с которым оценка – это аналитический инструмент или процедура, предназначенная для измерения качества результатов, процесса и условий процесса обучения, а измерение – процесс отбора средств, которые нацелены на проведение оценки;

– использование объективных критериев оценки образовательных результатов обучающихся, научно и статистически обоснованных показателей качества обучения и критериев эффективности деятельности образовательной организации;

– дезинтеграция независимой оценки качества образования по различным категориям и кластерам образовательных организаций;

– инструментальность и технологичность используемых показателей;

– используемые показатели должны соответствовать информационным запросам различных категории потребителей образовательных услуг и соотноситься с эталоном;

– интегральные результаты независимой оценки качества образования образовательных организаций должны представляться в едином кластере с качественным анализом всех групп комплексных показателей, используемых для их расчета.



## **4. УЧАСТНИКИ ПРОВЕДЕНИЯ НЕЗАВИСИМОЙ ОЦЕНКИ КАЧЕСТВА ОБРАЗОВАТЕЛЬНОЙ ДЕЯТЕЛЬНОСТИ**

4.1 Органы исполнительной власти субъектов Российской Федерации, осуществляющие государственное управление в сфере образования, органы местного самоуправления:

- создают условия для формирования и развития системы независимой оценки качества образования;
- формируют и координируют деятельность общественного совета по проведению независимой оценки качества образовательной деятельности;
- разрабатывают с учетом предложений Общественного совета по проведению независимой оценки качества образовательной деятельности техническое задание для организации – оператора;
- вносят на рассмотрение общественных советов предложения по планам мероприятий по проведению независимой оценки качества образования на муниципальном и региональном уровнях;
- развивают региональные и муниципальные центры оценки качества образования;
- координируют деятельность по созданию условий для обеспечения информационной открытости государственных (муниципальных) образовательных организаций;
- утверждают организации, осуществляющие процедуры независимой оценки качества образования, а также физических лиц – экспертов регионального (муниципального) уровня;
- при необходимости предоставляют организации – оператору общедоступную информацию статистической отчетности о деятельности образовательных организаций;
- размещают всю информацию о результатах независимой оценки качества образовательной деятельности, деятельности Общественного совета на официальном сайте в сети Интернет и на официальном сайте для размещения информации о государственных и муниципальных учреждениях ([bus.gov.ru](http://bus.gov.ru));
- рассматривают и учитывают в своей управленческой деятельности результаты независимой оценки качества образовательной деятельности, рекомендации по совершенствованию системы образования, предоставленные Общественным советом по проведению независимой оценки качества образовательной деятельности.

4.2 Общественные советы при проведении независимой оценки качества образовательной деятельности организаций:

- определяют перечни образовательных организаций, в отношении которых проводится независимая оценка;
- формируют предложения для разработки технического задания для оператора по процедуре сбора, обобщению и анализу информации о качестве образовательной деятельности организаций;
- устанавливают при необходимости дополнительные критерии оценки качества образовательной деятельности и дополнительные показатели к обязательным (общим) критериям;
- проводят независимую оценку качества образовательной деятельности организаций с учетом информации, представленной организацией – оператором;
- представляют в соответствующий орган управления образованием результаты независимой оценки качества образовательной деятельности организаций, а также предложения по улучшению их деятельности.

4.3 Оператор:

- разрабатывает методику и инструментарий процедуры независимой оценки качества образовательной деятельности, и представляет Общественному совету по проведению независимой оценки качества образовательной деятельности;
- осуществляет сбор, обобщение и анализ информации о качестве образовательной деятельности организаций по установленному алгоритму и утвержденной методике проведения процедуры независимой оценки качества образовательной деятельности
- осуществление распространения и публикации результатов независимой оценки качества образовательной деятельности.

4.4 Образовательные организации:

- обеспечивают сбор и представление в открытом доступе результатов самообследования и данных официального статистического учета в соответствии с принципами открытости;
- представляют необходимые статистические данные оператору;
- по результатам участия в процедурах независимой оценки качества образования разрабатывают, согласовывают с органами государственно-общественного управления образовательной организации и утверждают планы мероприятий по улучшению качества работы образовательных организаций;
- используют результаты независимой оценки качества образования с целью повышения эффективности своей деятельности.

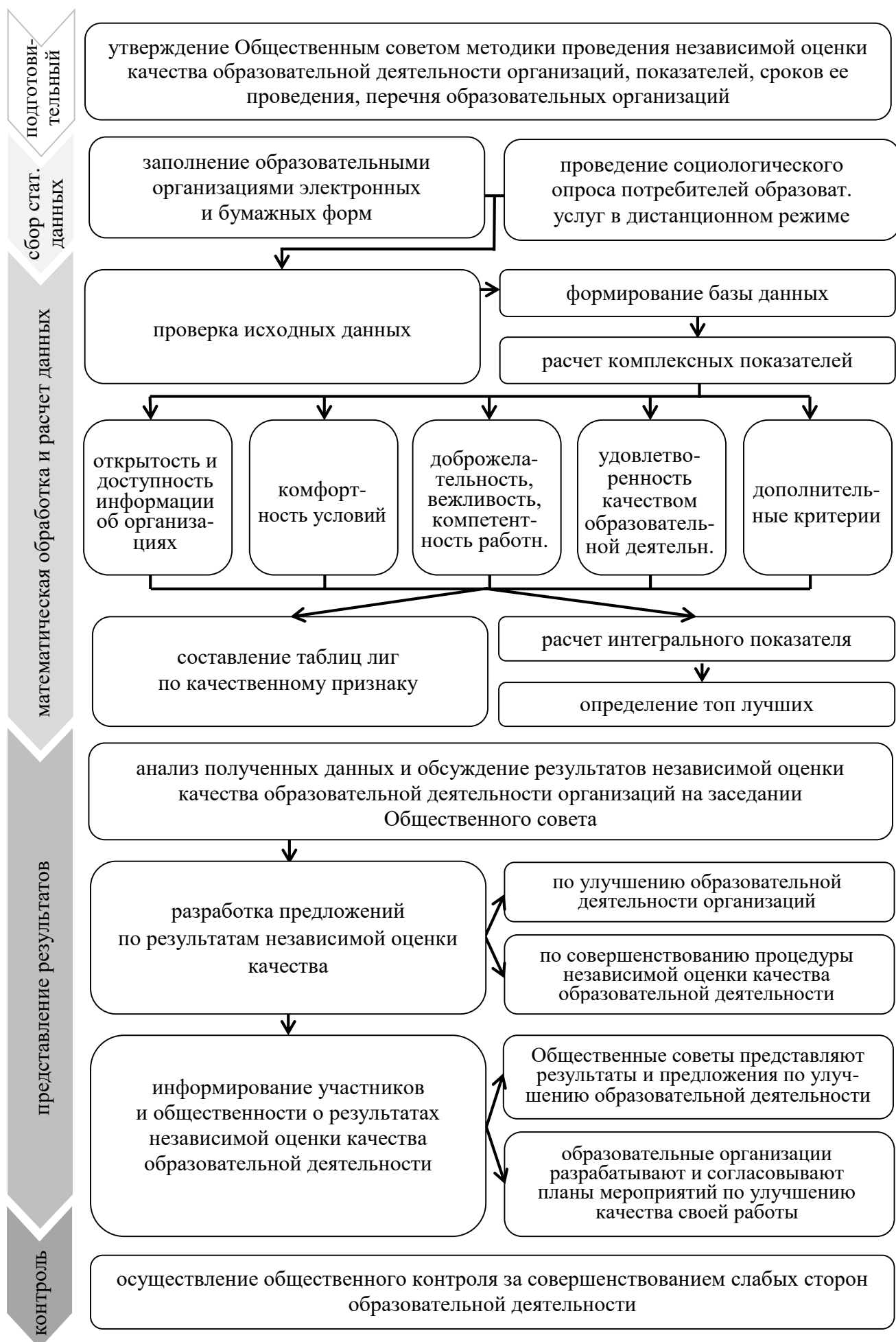


Рис. 1 Порядок организации и проведения независимой оценки качества образовательной деятельности организаций Ленинградской области

## **5. ПОКАЗАТЕЛИ НЕЗАВИСИМОЙ ОЦЕНКИ КАЧЕСТВА ОБРАЗОВАТЕЛЬНОЙ ДЕЯТЕЛЬНОСТИ**

5.1. В соответствии с действующим федеральным законодательством Российской Федерации и методическими рекомендациями Министерства образования и науки Российской Федерации для проведения независимой оценки качества образовательной деятельности используются следующие критерии оценки качества образовательной деятельности организаций, осуществляющих образовательную деятельность (далее – Критерии):

5.1.1. Обязательные (общие) критерии установлены Приказом Минобрнауки России от 05.12.2014 №1547 «Об утверждении показателей, характеризующих общие критерии оценки качества образовательной деятельности организаций, осуществляющих образовательную деятельность»:

- открытость и доступность информации об организациях, осуществляющих образовательную деятельность;
- комфортность условий, в которых осуществляется образовательная деятельность;
- доброжелательность, вежливость, компетентность работников;
- удовлетворенность качеством образовательной деятельности организаций.

Для каждого общего Критерия утверждены обязательные показатели.

5.1.2. Дополнительные критерии (специфические, относящиеся к конкретному кластеру образовательных организаций), устанавливаемые решением Общественного совета по проведению независимой оценки качества образовательной деятельности.

При этом возможно установить как дополнительные Критерии с набором частных показателей, так и дополнительные показатели к обязательным (общим) Критериям.

### 5.2. Источники информации

- данные самообследования (в соответствии с приказом Министерства образования и науки Российской Федерации от 10 декабря 2013 года № 1324, публичные отчеты (доклады) на официальном сайте образовательной организации;
- данные федеральной статистики (формы ОШ-1, ОШ-2, 83-РИК);
- результаты ведомственных мониторингов и международных исследований (PISA, TIMSS и др.);

– социологический опрос потребителей образовательных услуг на базе электронного мониторинга на сайте в сети Интернет с обязательной идентификацией образовательной организации.

Образовательные организации заполняют специальные формы на базе электронного мониторинга на сайте в сети Интернет с дублированием введенных данных на бумажном носителе, заверенном подписью руководителя и печатью организации, и направлением данного документа оператору.

5.3 Процедура независимой оценки качества образовательной деятельности производится на основе интегрального показателя и сопоставления комплексных показателей, характеризующих обязательные (общие) и дополнительные Критерии, со среднегрупповыми статистическими данными по исследуемой выборке.

5.4. Интегральный показатель представляет собой комплексную количественную оценку образовательной деятельности организации, доступную для ранжирования образовательных организаций.

5.4.1. Значение интегрального показателя определяется суммой рейтингов всех комплексных показателей в исследуемой группе образовательных организаций по формуле:

$$Re = \sum_{i=1}^{n_f} f_i ,$$

где:  $Re$  – значение интегрального показателя

$f_i$  – место  $i$ -го комплексного показателя в групповом рейтинге

$n_f$  – количество комплексных показателей

5.4.2. Итоговые результаты процедуры независимой оценки качества образовательной деятельности представляются в виде списка топ лучших образовательных организаций, в котором выделяются только те участники, которые попали в список лучших.

Количество лучших организаций для формирования данной формы представления результатов определяется Общественным советом по проведению независимой оценки качества образовательной деятельности.

5.5. Комплексные показатели (обязательные и дополнительные Критерии) представляют собой количественную оценку того или иного признака и характеризуют различные аспекты деятельности образовательной организации (табл. 1).

**КОМПЛЕКСНЫЕ ПОКАЗАТЕЛИ**  
независимой оценки качества образовательной деятельности организаций,  
осуществляющих образовательную деятельность на территории  
Ленинградской области

№	Содержание показателя (критерия)
Критерий 1	Открытость и доступность информации об организациях, осуществляющих образовательную деятельность
Критерий 2	Комфортность условий, в которых осуществляется образовательная деятельность
Критерий 3	Доброжелательность, вежливость, компетентность работников
Критерий 4	Удовлетворенность качеством образовательной деятельности организаций
Доп. критерий 5	Кадровый потенциал
Доп. критерий 6	Содержание и результаты образовательной деятельности

5.5.1. Значение каждого комплексного показателя (Критерия) определяется средним значением всех частных показателей или процентным отношением полученных баллов от максимально возможного количества баллов по данному комплексному показателю (Критерию).

Большинство комплексных показателей рассчитываются на основе соответствующих частных показателей как среднее арифметическое значение этих показателей, входящих в данную группу:

$$f_i = \frac{\sum_{i=1}^{n_g} g_i}{n_g},$$

где:  $f_i$  – значение комплексного показателя,

$g_i$  – значения частных показателей,

$n_g$  – количество частных показателей, относящихся к соответствующему комплексному показателю.

Часть комплексных показателей рассчитываются с учетом доли полученного количества баллов, характеризующих различные качественные аспекты, от максимально возможного количества по данному показателю.

В особых случаях часть показателей может быть исключена из расчета в связи с объективным отсутствием информации (например, результаты ЕГЭ в образовательных организациях начального и основного общего образования, входящих в единый кластер «Общеобразовательные организации»).

Полный перечень показателей, исходные данные и алгоритм расчета представлены в Приложении 1-3.

5.5.2. Комплексные показатели представляются в форме таблиц лиг, в которой участники разбиваются на три группы (лиги) в зависимости от оценок, полученных по различным показателям их деятельности (например, организации с высоким, удовлетворительным и низким уровнем развития того или иного признака). В одну лигу входят участники, получившие сопоставимые оценки по выбранным показателям в зависимости от их количественного отклонения от среднегрупповых данных:

- отклонение до 5% в любую сторону – средний уровень (удовлетворительно), в рамках статистической погрешности;
- отклонение больше 5% в отрицательную сторону – низкий уровень;
- отклонение больше 5% в положительную сторону – высокий уровень.

Все участники, вошедшие в одну группу (лигу), считаются примерно равными по данным показателям.

## **6. ПОРЯДОК РАЗМЕЩЕНИЯ И ПУБЛИКАЦИИ РЕЗУЛЬТАТОВ НЕЗАВИСИМОЙ ОЦЕНКИ КАЧЕСТВА ОБРАЗОВАТЕЛЬНОЙ ДЕЯТЕЛЬНОСТИ**

6.1. Результаты независимой оценки качества образовательной деятельности организаций публикуются на официальных сайтах в соответствии с п.10 ст. 95.2 ФЗ от 29.12.2012 г. №273-ФЗ «Об образовании в Российской Федерации» и Приказом Минфина России от 22.07.2015 г. №116н «О составе информации о результатах независимой оценки качества образовательной деятельности организаций, осуществляющих образовательную деятельность, оказания услуг организациями культуры, социального обслуживания, медицинскими организациями, размещаемой на официальном сайте для размещения информации о государственных и муниципальных учреждениях в информационно-телекоммуникационной сети «Интернет».

6.2. Подробная информация об осуществляемой процедуре независимой оценки качества образовательной деятельности должна содержать:

- сроки и порядок проведения независимой оценки качества образовательной деятельности;
- перечень образовательных организаций, в отношении которых планируется проведение независимой оценки качества образовательной деятельности;
- описание методов, содержание критериев и показателей, используемых для формирования интегральной оценки независимой оценки качества образовательной деятельности;
- сведения о баллах для каждого отдельного индикатора, используемых для расчета интегрального и комплексных показателей;
- анализ и интерпретацию полученных в ходе оценочных процедур результатов, методические рекомендации по совершенствованию образовательной деятельности.

6.3. В соответствии с действующим законодательством Российской Федерации, на официальном сайте для размещения информации о государственных и муниципальных учреждениях ([bus.gov.ru](http://bus.gov.ru)) размещается следующая информация:

- 1) сведения об органе управления образованием, осуществляющем размещение информации;



2) сведения об Общественном совете по проведению независимой оценки качества образовательной деятельности;

3) сведения об организации – операторе;

4) сведения о показателях, характеризующих общие критерии оценки качества образовательной деятельности организаций, осуществляющих образовательную деятельность

5) сведения о дополнительных критериях и показателях независимой оценки качества образовательной деятельности, устанавливаемых Общественным советом по проведению независимой оценки качества образовательной деятельности;

6) перечни образовательных организаций, в отношении которых проводится независимой оценки качества образовательной деятельности, определенных Общественным советом;

9) сведения о результатах независимой оценки качества образовательной деятельности и предложениях по улучшению качества образовательной деятельности организаций, представленных Общественным советом по проведению независимой оценки качества образовательной деятельности в уполномоченный орган;

10) сведения о результатах рассмотрения уполномоченным органом данных независимой оценки качества образовательной деятельности и предложений по улучшению качества образовательной деятельности организаций;

11) иная информация и документы по вопросам проведения независимой оценки качества образовательной деятельности, размещаемая по решению органа управления образованием.

Данная информация размещается органом управления образованием путем заполнения экранных форм веб-интерфейса информационной системы официального сайта в личном кабинете уполномоченного органа и подписывается электронной подписью.

Информация подлежит публикации в течение пяти рабочих дней со дня утверждения (внесения изменений, отмены) документов, на основе которых она формируется.

## ЗАКЛЮЧЕНИЕ

Проведение стандартизированной процедуры независимой оценки качества образовательной деятельности образовательных организаций Ленинградской области, как инструмент внешней оценки качества образования:

- обеспечит родителей достоверной информацией по ключевым вопросам качества образовательных услуг в образовательных организациях, которые находятся в пределах транспортной доступности;

- предоставит руководителям общеобразовательных организаций возможность сравнения качества образования в образовательных организациях единого кластера для выявления сильных и слабых сторон, анализа причин отставания и определения приоритетных направлений развития, получения доказательности суждений об оценке;

- обеспечит руководителей и специалистов органов управления образованием объективной сравнительной оценкой деятельности подведомственных организаций в области обеспечения качества образования на муниципальном и региональном уровне для анализа и принятия эффективных управленческих решений.

Показатели независимой оценки качества образовательной деятельности  
дошкольных образовательных организаций Ленинградской области

№ п/п	Показатели	Единица измерения	Исходные данные
<b>1</b>	<b>КРИТЕРИЙ 1. ОТКРЫТОСТЬ И ДОСТУПНОСТЬ ИНФОРМАЦИИ ОБ ОРГАНИЗАЦИЯХ, ОСУЩЕСТВЛЯЮЩИХ ОБРАЗОВАТЕЛЬНУЮ ДЕЯТЕЛЬНОСТЬ</b>		<b>% от суммы баллов (максимум 40 баллов)</b>
<b>1.1</b>	<b>Полнота и актуальность информации об организации и ее деятельности, размещенной на ее официальном сайте (для государственных и муниципальных организаций - информации, размещенной в том числе на официальном сайте bus.gov.ru)</b>		<b>сумма баллов (0-10 баллов)</b>
1.1.1	Наличие официального сайта образовательной организации в сети Интернет		да/нет (2/0)
1.1.2	Наличие на официальном сайте обязательного раздела со сведениями об образовательной организации		да/нет (2/0)
1.1.3	Наличие открытого доступа (без дополнительной регистрации) к обязательному разделу официального сайта образовательной организации		да/нет (2/0)
1.1.4	Обновление сведений на официальном сайте образовательной организации в сети Интернет не позднее 10 рабочих дней после их изменений		да/нет (2/0)
1.1.5	Значение текущего рейтинга открытости и прозрачности учреждения на официальном сайте bus.gov.ru для размещения информации о государственных (муниципальных) учреждениях составляет 0,8-1,0		да/нет (2/0)
<b>1.2</b>	<b>Наличие на официальном сайте организации сведений о ее педагогических работниках</b>		<b>сумма баллов (0-10 баллов)</b>
1.2.1	Наличие на официальном сайте организации специального "Руководство. Педагогический (научно-педагогический) состав"		да/нет (2/0)
1.2.2	Наличие на официальном сайте образовательной организации персонального списка педагогических работников		да/нет (2/0)
1.2.3	Наличие на официальном сайте образовательной организации фотографий каждого педагогического работника		да/нет (2/0)
1.2.4	Наличие на официальном сайте образовательной организации сведений об уровне образования и квалификации каждого педагогического работника		да/нет (2/0)
1.2.5	Наличие на официальном сайте образовательной организации сведений об опыте работы каждого педагогического работника		да/нет (2/0)
<b>1.3</b>	<b>Доступность взаимодействия с получателями образовательных услуг по телефону, электронной почте, с помощью электронных сервисов, предоставляемых на официальном сайте организации, в том числе наличие возможности внесения предложений, направленных на улучшение работы организации</b>		<b>сумма баллов (0-10 баллов)</b>
1.3.1	Наличие формы обратной связи на официальном сайте образовательной организации		да/нет (2/0)
1.3.2	Наличие выделенной телефонной линии для обращений граждан		да/нет (2/0)
1.3.3	Обеспечение доступности взаимодействия потребителей образовательных услуг с организацией по телефону		да/нет (2/0)
1.3.4	Обеспечение доступности взаимодействия потребителей образовательных услуг с организацией по электронной почте		да/нет (2/0)

1.3.5	Наличие положительных отзывов потребителей образовательных услуг, полученных по электронной почте	да/нет (2/0)
<b>1.4</b>	<b>Доступность сведений о ходе рассмотрения обращений граждан, поступивших в организацию от получателей образовательных услуг (по телефону, электронной почте, с помощью электронных сервисов, доступных на официальном сайте организации)</b>	<b>сумма баллов (0-10 баллов)</b>
1.4.1	Сохранение в открытом доступе обращений, переписки на официальном сайте образовательной организации	да/нет (2/0)
1.4.2	Публикация наиболее важных вопросов и обращений на официальном сайте образовательной организации	да/нет (2/0)
1.4.3	Размещение полнотекстовых ответов на обращения граждан на официальном сайте образовательной организации	да/нет (2/0)
1.4.4	Возможность получения информации о ходе рассмотрения обращений граждан по телефону	да/нет (2/0)
1.4.5	Возможность получения информации о ходе рассмотрения обращений граждан по электронной почте	да/нет (2/0)
<b>2</b>	<b>КРИТЕРИЙ 2. КОМФОРТНОСТЬ УСЛОВИЙ, В КОТОРЫХ ОСУЩЕСТВЛЯЕТСЯ ОБРАЗОВАТЕЛЬНАЯ ДЕЯТЕЛЬНОСТЬ</b>	<b>% от суммы баллов (максимум 70 баллов)</b>
<b>2.1</b>	<b>Материально-техническое и информационное обеспечение организации</b>	<b>сумма баллов (0-10 баллов)</b>
2.1.1	Современное оборудование обеденной зоны	да/нет (1/0)
2.1.2	Наличие в образовательной организации системы электронного документооборота	да/нет (1/0)
2.1.3	Наличие автотранспортных средств (автобуса), предназначенных для перевозки воспитанников	да/нет (1/0)
2.1.4	Музыкальный зал оборудован качественным и разнообразным музыкальными инструментами, мультимедиа оборудованием	да/нет (2/0)
2.1.5	Физкультурный зал оборудован современным спортивным оборудованием для дошкольного возраста (маты, баскетбольные кольца, яма для прыжков, мишени для метания)	да/нет (2/0)
2.1.6	Наличие прогулочных площадок, обеспечивающих физическую активность и разнообразную игровую деятельность воспитанников на прогулке	да/нет (1/0)
2.1.7	Образовательная организация является победителем областного конкурса «Красивая школа» за последние три года	да/нет (2/0)
<b>2.2</b>	<b>Наличие необходимых условий для охраны и укрепления здоровья, организации питания обучающихся</b>	<b>сумма баллов (0-10 баллов)</b>
2.2.1	Полное соответствие условий противопожарной безопасности воспитанников федеральным требованиям к образовательным организациям (наличие пожарной сигнализации, дымовых извещателей, пожарных кранов и рукавов)	да/нет (1/0)
2.2.2	Наличие охраны, «тревожной кнопки» и системы видеонаблюдения	да/нет (1/0)
2.2.3	Наличие на официальном сайте образовательной организации и на информационных стендах схемы безопасных маршрутов от образовательной организации до места проживания обучающихся	да/нет (1/0)
2.2.4	Проведение мероприятий по профилактике заболеваемости воспитанников (осмотр медицинским работником во время эпидемии, закаливание, витаминизация, вакцинация)	да/нет (1/0)
2.2.5	Наличие физкультурного (спортивного, тренажерного) зала	да/нет (1/0)
2.2.6	Наличие собственного плавательного бассейна	да/нет (3/0)
2.2.7	Производственное помещение кухни (столовой) не требует ремонта	да/нет (1/0)
2.2.8	В образовательной организации реализуются образовательные программы по формированию культуры	да/нет (1/0)

	здорового питания	
<b>2.3</b>	<b>Условия для индивидуальной работы с обучающимися</b>	<b>сумма баллов (0-10 баллов)</b>
2.3.1	Наличие плана индивидуальной работы с воспитанниками	да/нет (2/0)
2.3.2	Наличие практики дежурства и распределения обязанностей в образовательной организации (группе)	да/нет (2/0)
2.3.3	Использование форм и методов самооценки воспитанников (экран самоорганизации, самоконтроль, тетрадь индивидуального наблюдения и др.)	да/нет (3/0)
2.3.4	Наличие диагностического инструментария дифференциации воспитанников по психологическим характеристикам личности, по типу восприятия, по скорости протекания психологических процессов	да/нет (3/0)
<b>2.4</b>	<b>Наличие дополнительных образовательных программ</b>	<b>сумма баллов (0-10 баллов)</b>
2.4.1	Наличие авторских и экспериментальных дополнительных образовательных программ	да/нет (2/0)
2.4.2	Наличие дополнительных образовательных программ, направленных на выявление и развитие одаренных детей	да/нет (2/0)
2.4.3	Наличие дополнительных образовательных программ, направленных на работу с детьми с особыми потребностями в образовании (дети-инвалиды, дети с ограниченными возможностями здоровья, дети-сироты, дети-мигранты, дети, находящиеся в трудной жизненной ситуации и др.)	да/нет (2/0)
2.4.4	Наличие дополнительных образовательных программ физкультурно-спортивной направленности	да/нет (1/0)
2.4.5	Наличие дополнительных образовательных программ научно-технической направленности	да/нет (1/0)
2.4.6	Наличие дополнительных образовательных программ художественно-эстетической направленности, развития творческих способностей детей	да/нет (1/0)
2.4.7	Наличие дополнительных образовательных программ, направленных на формирование культуры здорового и безопасного образа жизни	да/нет (1/0)
<b>2.5</b>	<b>Наличие возможности развития творческих способностей и интересов обучающихся, включая их участие в конкурсах и олимпиадах (в том числе во всероссийских и международных), выставках, смотрах, физкультурных, спортивных мероприятиях (в том числе в официальных спортивных соревнованиях) и других массовых мероприятиях</b>	<b>сумма баллов (0-10 баллов)</b>
2.5.1	Наличие актового (музыкального, спортивного) зала	да/нет (1/0)
2.5.2	Наличие учебно-опытного участка	да/нет (1/0)
2.5.3	Наличие собственного музея	да/нет (2/0)
2.5.4	Наличие творческих студий и мастерских	да/нет (2/0)
2.5.5	Участие образовательной организации в различных региональных, федеральных и международных смотрах и конкурсах, спортивных мероприятиях в прошлом учебном году	да/нет (2/0)
2.5.6	Наличие современных образовательных интерактивных технологий (интерактивная песочница, сенсорный стол и панели, проекционный пол)	да/нет (2/0)
<b>2.6</b>	<b>Наличие возможности оказания психолого-педагогической, медицинской и социальной помощи обучающимся</b>	<b>сумма баллов (0-10 баллов)</b>
2.6.1	Наличие врачей (медицинских сестер)	да/нет (2/0)
2.6.2	Наличие учителей-дефектологов	да/нет (2/0)

2.6.3	Наличие медицинских кабинетов	да/нет (2/0)
2.6.4	Наличие логопедического пункта или кабинета	да/нет (2/0)
2.6.5	Наличие социальных педагогов (психологов)	да/нет (2/0)
<b>2.7</b>	<b>Наличие условий организации обучения и воспитания обучающихся с ограниченными возможностями здоровья и инвалидов</b>	<b>сумма баллов (0-10 баллов)</b>
2.7.1	Наличие очно обучающихся инвалидов и детей с ОВЗ в образовательной организации	да/нет (2/0)
2.7.2	Наличие локальных нормативно-правовых документов об организации образовательного процесса для обучения инвалидов и детей с ОВЗ	да/нет (2/0)
2.7.3	Наличие подъездных пандусов с поручнем ко входам в образовательную организацию	да/нет (2/0)
2.7.4	Наличие лифтов и подъемников в образовательной организации	да/нет (2/0)
2.7.5	Наличие специально оборудованных санитарно-гигиенических помещений для обучающихся с ОВЗ и инвалидов в образовательной организации	да/нет (2/0)
<b>3</b>	<b>КРИТЕРИЙ 3. ДОБРОЖЕЛАТЕЛЬНОСТЬ, ВЕЖЛИВОСТЬ, КОМПЕТЕНТНОСТЬ РАБОТНИКОВ</b>	<b>среднее значение (%)</b>
3.1	Доля родителей (законных представителей) воспитанников, положительно оценивающих доброжелательность и вежливость работников образовательной организации (ответ «да»), от общего числа опрошенных Вопрос: «Как Вы оцениваете доброжелательность и вежливость работников образовательной организации?» Ответы: «да», «скорее да, чем нет», «нет», «затрудняюсь ответить»	%
3.2	Доля родителей (законных представителей) воспитанников, удовлетворенных компетентностью работников образовательной организации (ответ «да») от общего числа опрошенных респондентов Вопрос: «Удовлетворены ли Вы компетентностью работников образовательной организации?» Ответы: «да», «скорее да, чем нет», «нет», «затрудняюсь ответить»	%
3.3	Доля родителей (законных представителей) воспитанников, удовлетворенных системой оценивания достижений, справедливостью требований в образовательной организации (ответ «да»), от общего числа опрошенных респондентов Вопрос: «Удовлетворены ли Вы системой оценивания достижений Вашего ребенка и справедливостью требований в образовательной организации?» Ответы: «да», «скорее да, чем нет», «нет», «затрудняюсь ответить»	%
3.4	Доля родителей (законных представителей) воспитанников, удовлетворенных психологическим состоянием ребенка при общении с педагогом в образовательной организации (ответ «да»), от общего числа опрошенных респондентов Вопрос: «Ребенок спокоен и уверен при общении с педагогом (воспитателем)» Ответы: «да», «скорее да, чем нет», «нет», «затрудняюсь ответить»	%
3.5	Доля родителей (законных представителей) воспитанников, удовлетворенных доброжелательностью и своевременностью информирования о проблемах ребенка в образовательной организации (ответ «да»), от общего числа опрошенных респондентов Вопрос: «Педагог (воспитатель) доброжелательно и своевременно информирует Вас о проблемах ребенка» Ответы: «да», «скорее да, чем нет», «нет», «затрудняюсь ответить»	%
3.6	Доля родителей (законных представителей) воспитанников, высоко оценивающих компетентность педагогов (воспитателей) (ответ «высокий»), от общего числа опрошенных респондентов	%

	Вопрос: «Оцените уровень компетентности педагогов (воспитателей)» Ответы: «высокий», «средний», «низкий», «затрудняюсь ответить»	
3.7	Доля родителей (законных представителей) воспитанников, высоко оценивающих компетентность педагога дополнительного образования (ответ «высокий»), от общего числа опрошенных респондентов Вопрос: «Оцените уровень компетентности педагога дополнительного образования» Ответы: «высокий», «средний», «низкий», «затрудняюсь ответить»	%
<b>4</b>	<b>КРИТЕРИЙ 4. УДОВЛЕТВОРЕННОСТЬ КАЧЕСТВОМ ОБРАЗОВАТЕЛЬНОЙ ДЕЯТЕЛЬНОСТИ ОРГАНИЗАЦИЙ</b>	<b>среднее значение (%)</b>
4.1	Доля родителей (законных представителей) воспитанников, удовлетворенных материально-техническим обеспечением образовательной организации (ответ «да»), от общего числа опрошенных респондентов Вопрос: «Удовлетворены ли Вы материально-техническим обеспечением образовательной организации (состоянием учебных классов, качеством школьной мебели и т.д.)?» Ответы: «да», «скорее да, чем нет», «нет», «затрудняюсь ответить»	%
4.2	Доля родителей (законных представителей) воспитанников, удовлетворенных качеством предоставляемых образовательных услуг (ответ «да»), от общего числа опрошенных респондентов Вопрос: «Удовлетворены ли Вы качеством предоставляемых образовательных услуг образовательной организацией?» Ответы: «да», «скорее да, чем нет», «нет», «затрудняюсь ответить»	%
4.3	Доля родителей (законных представителей) воспитанников, которые готовы рекомендовать образовательную организацию родственникам и знакомым (ответ «да») от общего числа опрошенных респондентов Вопрос: «Рекомендовали бы Вы данную образовательную организацию родственникам и знакомым?» Ответы: «да», «скорее да, чем нет», «нет», «затрудняюсь ответить»	%
4.4	Доля родителей (законных представителей) воспитанников, удовлетворенных организацией воспитательного процесса в образовательной организации (ответ «да»), от общего числа опрошенных Вопрос: «Удовлетворены ли Вы организацией воспитательного процесса в образовательной организации?» Ответы: «да», «скорее да, чем нет», «нет», «затрудняюсь ответить»	%
4.5	Доля родителей (законных представителей) воспитанников, удовлетворенных психологическим климатом в образовательной организации (группе) (ответ «да»), от общего числа опрошенных респондентов Вопрос: «Удовлетворены ли Вы психологическим климатом в образовательной организации (группе)?» Ответы: «да», «скорее да, чем нет», «нет», «затрудняюсь ответить»	
4.6	Доля родителей (законных представителей) воспитанников, высоко оценивающих качество подготовки ребенка к школе (ответ «высокий уровень»), от общего числа опрошенных респондентов Вопрос: «Оцените качество подготовки Вашего ребенка к школе» Ответы: «высокий уровень», «средний уровень», «низкий уровень», «затрудняюсь ответить»	%
4.7	Доля родителей (законных представителей) воспитанников, высоко оценивающих оптимальность объема творческой (проектной) деятельности (ответ «оптимальный»), от общего числа опрошенных респондентов Вопрос: «Оцените объем творческой (проектной) деятельности Вашего ребенка в день» Ответы: «оптимальный», «излишний», «недостаточный», «затрудняюсь ответить»	
4.8	Доля родителей (законных представителей) воспитанников, высоко оценивающих оптимальность объема	%

	дневного двигательного режима ребенка (ответ «оптимальный»), от общего числа опрошенных респондентов Вопрос: «Оцените объем двигательного режима Вашего ребенка в день» Ответы: «оптимальный», «излишний», «недостаточный», «затрудняюсь ответить»			
4.9	Доля родителей (законных представителей) воспитанников, высоко оценивающих качество технического оснащения образовательного процесса (ответ «высокий уровень»), от общего числа опрошенных респондентов Вопрос: «Оцените качество технического оснащения образовательного процесса» Ответы: «высокий уровень», «средний уровень», «низкий уровень», «затрудняюсь ответить»			%
<b>5</b>	<b>КРИТЕРИЙ 5. КАДРОВЫЙ ПОТЕНЦИАЛ</b>			<b>среднее значение (%)</b>
5.1	Доля педагогических работников с высшим педагогическим образованием от общего числа педагогических работников	%	Число педагогических работников с высшим педагогическим образованием	Общее число педагогических работников
5.2	Доля педагогических работников, прошедших аттестацию на присвоение высшей квалификационной категории от общего числа педагогических работников	%	Число педагогических работников, прошедших аттестацию на присвоение высшей квалификационной категории	Общее число педагогических работников
5.3	Доля педагогических работников, прошедших аттестацию на присвоение первой квалификационной категории, от общего числа педагогических работников	%	Число педагогических работников, прошедших аттестацию на присвоение первой квалификационной категории	Общее число педагогических работников
5.4	Доля педагогических работников, имеющих педагогический стаж работы свыше 30 лет, от общего числа педагогических работников	%	Число педагогических работников, имеющих педагогический стаж работы свыше 30 лет	Общее число педагогических работников
5.5	Доля педагогических работников в возрасте до 30 лет от общего числа педагогических работников	%	Число педагогических работников в возрасте до 30 лет	Общее число педагогических работников
5.6	Доля педагогических работников, участвующих в региональных, федеральных и международных проектах и ассоциациях, от общего числа педагогических работников	%	Число педагогических работников, участвующих в региональных, федеральных и международных проектах и ассоциациях	Общее число педагогических работников
5.7	Доля педагогических работников – победителей региональных, федеральных и международных конкурсов от общего числа педагогических работников	%	Число педагогических работников – победителей региональных, федеральных и международных конкурсов	Общее число педагогических работников
5.8	Доля педагогических работников, прошедших повышение квалификации, профессиональную переподготовку за	%	Число педагогических работников, прошедших повышение квалификации,	Общее число педагогических работников



	последние три года, от общего числа педагогических работников		профессиональную переподготовку за последние три года	
5.9	Доля руководящих работников (директоров и заместителей заведующего), прошедших повышение квалификации, профессиональную переподготовку за последние три года, от общего числа руководящих работников	%	Число руководящих работников (директоров и заместителей заведующего), прошедших повышение квалификации, профессиональную переподготовку за последние три года	Общее число руководящих работников (директоров и заместителей заведующего)
5.10	Доля педагогических работников, использующих современные средства ИКТ (компьютер, мультимедиа проектор, интерактивную доску) в образовательной деятельности, от общего числа педагогических работников	%	Число педагогических работников, использующих современные средства ИКТ (компьютер, мультимедиа проектор, интерактивную доску) в образовательной деятельности	Общее число педагогических работников
<b>6</b>	<b>КРИТЕРИЙ 6. СОДЕРЖАНИЕ И РЕЗУЛЬТАТЫ ОБРАЗОВАТЕЛЬНОЙ ДЕЯТЕЛЬНОСТИ</b>			<b>среднее значение (%)</b>
6.1	Доля воспитанников, успешно освоивших образовательные программы дошкольного образования от общего числа выпускников в прошлом учебном году	%	Число выпускников в прошлом учебном году, успешно освоивших образовательные программы дошкольного образования	Общее число выпускников в прошлом учебном году
6.2	Доля воспитанников, участвующих в досуговых мероприятиях образовательной организации совместно с родителями, от общего числа воспитанников	%	Число воспитанников, участвующих в досуговых мероприятиях образовательной организации совместно с родителями	Общее число воспитанников
6.3	Доля воспитанников, принявших участие в массовых мероприятиях различного уровня (конкурсах, смотрах, фестивалях) в текущем учебном году	%	Число воспитанников, принявших участие в массовых мероприятиях различного уровня (конкурсах, смотрах, фестивалях)	Общее число воспитанников
6.4	Доля воспитанников, обладающих высоким уровнем социально-коммуникативного развития по результатам диагностического исследования, от общего числа воспитанников	%	Число воспитанников, обладающих высоким уровнем социально-коммуникативного развития по результатам диагностического исследования	Общее число воспитанников
6.5	Доля воспитанников, обладающих высоким уровнем познавательного развития по результатам диагностического исследования, от общего числа воспитанников	%	Число воспитанников, обладающих высоким уровнем познавательного развития по	Общее число воспитанников

			результатам диагностического исследования	
6.6	Доля воспитанников, обладающих высоким уровнем речевого развития по результатам диагностического исследования, от общего числа воспитанников	%	Число воспитанников, обладающих высоким уровнем речевого развития по результатам диагностического исследования	Общее число воспитанников
6.7	Доля воспитанников, обладающих высоким уровнем художественно-эстетического и музыкального развития по результатам диагностического исследования, от общего числа воспитанников	%	Число воспитанников, обладающих высоким уровнем художественно-эстетического развития по результатам диагностического исследования	Общее число воспитанников
6.8	Доля воспитанников, обладающих высоким уровнем физического развития по результатам диагностического исследования, от общего числа воспитанников	%	Число воспитанников, обладающих высоким уровнем физического развития по результатам диагностического исследования	Общее число воспитанников
6.9	Доля выпускников, не имеющих логопедических дефектов речи, от общего числа выпускников	%	Число выпускников в прошлом учебном году, не имеющих логопедических дефектов речи	Общее число выпускников в прошлом учебном году

Показатели независимой оценки качества образовательной деятельности  
общеобразовательных организаций Ленинградской области

№ п/п	Показатели	Единица измерения	Исходные данные
<b>1</b>	<b>КРИТЕРИЙ 1. ОТКРЫТОСТЬ И ДОСТУПНОСТЬ ИНФОРМАЦИИ ОБ ОРГАНИЗАЦИЯХ, ОСУЩЕСТВЛЯЮЩИХ ОБРАЗОВАТЕЛЬНУЮ ДЕЯТЕЛЬНОСТЬ</b>		<b>% от суммы баллов (максимум 40 баллов)</b>
<b>1.1</b>	<b>Полнота и актуальность информации об организации и ее деятельности, размещенной на ее официальном сайте (для государственных и муниципальных организаций - информации, размещенной в том числе на официальном сайте bus.gov.ru)</b>		<b>сумма баллов (0-10 баллов)</b>
1.1.1	Наличие официального сайта образовательной организации в сети Интернет		да/нет (2/0)
1.1.2	Наличие на официальном сайте обязательного раздела со сведениями об образовательной организации		да/нет (2/0)
1.1.3	Наличие открытого доступа (без дополнительной регистрации) к обязательному разделу официального сайта образовательной организации		да/нет (2/0)
1.1.4	Обновление сведений на официальном сайте образовательной организации в сети Интернет не позднее 10 рабочих дней после их изменений		да/нет (2/0)
1.1.5	Значение текущего рейтинга открытости и прозрачности учреждения на официальном сайте bus.gov.ru для размещения информации о государственных (муниципальных) учреждениях составляет 0,8-1,0		да/нет (2/0)
<b>1.2</b>	<b>Наличие на официальном сайте организации сведений о ее педагогических работниках</b>		<b>сумма баллов (0-10 баллов)</b>
1.2.1	Наличие на официальном сайте организации специального "Руководство. Педагогический (научно-педагогический) состав"		да/нет (2/0)
1.2.2	Наличие на официальном сайте образовательной организации персонального списка педагогических работников		да/нет (2/0)
1.2.3	Наличие на официальном сайте образовательной организации фотографий каждого педагогического работника		да/нет (2/0)
1.2.4	Наличие на официальном сайте образовательной организации сведений об уровне образования и квалификации каждого педагогического работника		да/нет (2/0)
1.2.5	Наличие на официальном сайте образовательной организации сведений об опыте работы каждого педагогического работника		да/нет (2/0)
<b>1.3</b>	<b>Доступность взаимодействия с получателями образовательных услуг по телефону, электронной почте, с помощью электронных сервисов, предоставляемых на официальном сайте организации, в том числе наличие возможности внесения предложений, направленных на улучшение работы организации</b>		<b>сумма баллов (0-10 баллов)</b>
1.3.1	Наличие формы обратной связи на официальном сайте образовательной организации		да/нет (2/0)
1.3.2	Наличие выделенной телефонной линии для обращений граждан		да/нет (2/0)
1.3.3	Обеспечение доступности взаимодействия потребителей образовательных услуг с организацией по телефону		да/нет (2/0)
1.3.4	Обеспечение доступности взаимодействия потребителей образовательных услуг с организацией по электронной почте		да/нет (2/0)

1.3.5	Наличие положительных отзывов потребителей образовательных услуг, полученных по электронной почте	да/нет (2/0)
<b>1.4</b>	<b>Доступность сведений о ходе рассмотрения обращений граждан, поступивших в организацию от получателей образовательных услуг (по телефону, электронной почте, с помощью электронных сервисов, доступных на официальном сайте организации)</b>	<b>сумма баллов (0-10 баллов)</b>
1.4.1	Сохранение в открытом доступе обращений, переписки на официальном сайте образовательной организации	да/нет (2/0)
1.4.2	Публикация наиболее важных вопросов и обращений на официальном сайте образовательной организации	да/нет (2/0)
1.4.3	Размещение полнотекстовых ответов на обращения граждан на официальном сайте образовательной организации	да/нет (2/0)
1.4.4	Возможность получения информации о ходе рассмотрения обращений граждан по телефону	да/нет (2/0)
1.4.5	Возможность получения информации о ходе рассмотрения обращений граждан по электронной почте	да/нет (2/0)
<b>2</b>	<b>КРИТЕРИЙ 2. КОМФОРТНОСТЬ УСЛОВИЙ, В КОТОРЫХ ОСУЩЕСТВЛЯЕТСЯ ОБРАЗОВАТЕЛЬНАЯ ДЕЯТЕЛЬНОСТЬ</b>	<b>% от суммы баллов (максимум 70 баллов)</b>
<b>2.1</b>	<b>Материально-техническое и информационное обеспечение организации</b>	<b>сумма баллов (0-10 баллов)</b>
2.1.1	Наличие в образовательной организации читального зала библиотеки с медиатекой	да/нет (1/0)
2.1.2	Наличие автоматизированной библиотечно-информационной системы	да/нет (1/0)
2.1.3	Наличие сетевого доступа к различным библиотечным ресурсам	да/нет (1/0)
2.1.4	Наличие широкополосного подключения к сети Интернет со скоростью выше 5 Мб/с	да/нет (1/0)
2.1.5	Наличие в образовательной организации системы электронного документооборота (электронный журнал, электронная учительская, электронный дневник и др.)	да/нет (1/0)
2.1.6	Наличие автотранспортных средств (автобуса), предназначенных для перевозки обучающихся	да/нет (1/0)
2.1.7	Обеспеченность кабинета физики условиями для организации образовательного процесса в соответствии с федеральными требованиями	да/нет (1/0)
2.1.8	Обеспеченность кабинета химии условиями для организации образовательного процесса в соответствии с федеральными требованиями	да/нет (1/0)
2.1.9	Образовательная организация является победителем областного конкурса «Красивая школа» за последние три года	да/нет (2/0)
<b>2.2</b>	<b>Наличие необходимых условий для охраны и укрепления здоровья, организации питания обучающихся</b>	<b>сумма баллов (0-10 баллов)</b>
2.2.1	Полное соответствие условий противопожарной безопасности обучающихся федеральным требованиям к образовательным организациям (наличие пожарной сигнализации, дымовых извещателей, пожарных кранов и рукавов)	да/нет (1/0)
2.2.2	Наличие охраны, «тревожной кнопки» и системы видеонаблюдения	да/нет (1/0)
2.2.3	Наличие на официальном сайте образовательной организации и на информационных стендах схемы безопасных маршрутов от образовательной организации до места проживания обучающихся	да/нет (1/0)
2.2.4	Проведение мероприятий по профилактике заболеваемости обучающихся (осмотр медицинским работником во время эпидемии, закаливание, витаминизация, вакцинация)	да/нет (0,5/0)
2.2.5	Наличие физкультурного (спортивного, тренажерного) зала	да/нет (1/0)
2.2.6	Наличие собственного плавательного бассейна	да/нет (2/0)

2.2.7	Наличие столовой или буфета с горячим питанием	да/нет (0,5/0)
2.2.8	В образовательной организации реализуются образовательные программы по формированию культуры здорового питания	да/нет (1/0)
2.2.9	Образовательная организация является победителем или лауреатом областного конкурса «Школа - территория здоровья» за последние три года	да/нет (1/0)
2.2.10	Образовательная организация является победителем или лауреатом областного этапа конкурса на лучшую организацию школьного питания за последние три года	да/нет (1/0)
<b>2.3</b>	<b>Условия для индивидуальной работы с обучающимися</b>	<b>сумма баллов (0-10 баллов)</b>
2.3.1	Наличие плана индивидуальной работы с обучающимися	да/нет (2/0)
2.3.2	Наличие практики дежурства и распределения обязанностей в образовательной организации (классе)	да/нет (3/0)
2.3.3	Проведение индивидуальных консультаций по учебным предметам	да/нет (2/0)
2.3.4	Использование форм и методов самооценки обучающихся (экран самоорганизации, самоконтроль, тетрадь индивидуального наблюдения и др.)	да/нет (3/0)
<b>2.4</b>	<b>Наличие дополнительных образовательных программ</b>	<b>сумма баллов (0-10 баллов)</b>
2.4.1	Наличие авторских и экспериментальных дополнительных образовательных программ	да/нет (2/0)
2.4.2	Наличие дополнительных образовательных программ, направленных на выявление и развитие одаренных детей	да/нет (1/0)
2.4.3	Наличие дополнительных образовательных программ, направленных на работу с детьми с особыми потребностями в образовании (дети-инвалиды, дети с ограниченными возможностями здоровья, дети-сироты, дети-мигранты, дети, находящиеся в трудной жизненной ситуации и др.)	да/нет (2/0)
2.4.4	Наличие дополнительных образовательных программ физкультурно-спортивной направленности	да/нет (1/0)
2.4.5	Наличие дополнительных образовательных программ научно-технической направленности	да/нет (1/0)
2.4.6	Наличие дополнительных образовательных программ художественно-эстетической направленности, развития творческих способностей детей	да/нет (1/0)
2.4.7	Наличие дополнительных образовательных программ, направленных на формирование культуры здорового и безопасного образа жизни	да/нет (1/0)
2.4.8	Наличие дополнительных образовательных программ, направленных на профессиональную ориентацию и допрофессиональную подготовку обучающихся	да/нет (1/0)
<b>2.5</b>	<b>Наличие возможности развития творческих способностей и интересов обучающихся, включая их участие в конкурсах и олимпиадах (в том числе во всероссийских и международных), выставках, смотрах, физкультурных, спортивных мероприятиях (в том числе в официальных спортивных соревнованиях) и других массовых мероприятиях</b>	<b>сумма баллов (0-10 баллов)</b>
2.5.1	Наличие актового или лекционного зала	да/нет (1/0)
2.5.2	Наличие учебно-опытного участка	да/нет (1/0)
2.5.3	Наличие собственного музея	да/нет (2/0)
2.5.4	Наличие творческих студий и мастерских	да/нет (2/0)
2.5.5	Наличие участников различных региональных, федеральных и международных олимпиад, смотров, конкурсов,	да/нет (2/0)

	спортивных мероприятий в прошлом учебном году	
2.5.6	Наличие участников различных дистанционных олимпиад и конкурсов в прошлом учебном году	да/нет (2/0)
<b>2.6</b>	<b>Наличие возможности оказания психолого-педагогической, медицинской и социальной помощи обучающимся</b>	<b>сумма баллов (0-10 баллов)</b>
2.6.1	Наличие врачей (медицинских сестер)	да/нет (2/0)
2.6.2	Наличие учителей-дефектологов	да/нет (2/0)
2.6.3	Наличие медицинских кабинетов	да/нет (2/0)
2.6.4	Наличие логопедического пункта или кабинета	да/нет (2/0)
2.6.5	Наличие социальных педагогов (психологов)	да/нет (2/0)
<b>2.7</b>	<b>Наличие условий организации обучения и воспитания обучающихся с ограниченными возможностями здоровья и инвалидов</b>	<b>сумма баллов (0-10 баллов)</b>
2.7.1	Наличие очно обучающихся инвалидов и детей с ОВЗ в образовательной организации	да/нет (2/0)
2.7.2	Наличие локальных нормативно-правовых документов об организации образовательного процесса для обучения инвалидов и детей с ОВЗ	да/нет (2/0)
2.7.3	Наличие подъездных пандусов с поручнем ко входам в образовательную организацию	да/нет (2/0)
2.7.4	Наличие лифтов и подъемников в образовательной организации	да/нет (2/0)
2.7.5	Наличие специально оборудованных санитарно-гигиенических помещений для обучающихся с ОВЗ и инвалидов в образовательной организации	да/нет (2/0)
<b>3</b>	<b>КРИТЕРИЙ 3. ДОБРОЖЕЛАТЕЛЬНОСТЬ, ВЕЖЛИВОСТЬ, КОМПЕТЕНТНОСТЬ РАБОТНИКОВ</b>	<b>среднее значение (%)</b>
3.1	Доля родителей (законных представителей) обучающихся, положительно оценивающих доброжелательность и вежливость работников образовательной организации (ответ «да»), от общего числа опрошенных Вопрос: «Как Вы оцениваете доброжелательность и вежливость работников образовательной организации?» Ответы: «да», «скорее да, чем нет», «нет», «затрудняюсь ответить»	%
3.2	Доля родителей (законных представителей) обучающихся, удовлетворенных компетентностью работников образовательной организации (ответ «да») от общего числа опрошенных респондентов Вопрос: «Удовлетворены ли Вы компетентностью работников образовательной организации?» Ответы: «да», «скорее да, чем нет», «нет», «затрудняюсь ответить»	%
3.3	Доля родителей (законных представителей) обучающихся, удовлетворенных системой оценивания достижений, справедливостью требований в образовательной организации (ответ «да»), от общего числа опрошенных респондентов Вопрос: «Удовлетворены ли Вы системой оценивания достижений Вашего ребенка и справедливостью требований в образовательной организации?» Ответы: «да», «скорее да, чем нет», «нет», «затрудняюсь ответить»	%
3.4	Доля родителей (законных представителей) обучающихся, удовлетворенных психологическим состоянием ребенка при общении с учителем в образовательной организации (ответ «да»), от общего числа опрошенных респондентов Вопрос: «Ребенок спокоен и уверен при общении с учителем» Ответы: «да», «скорее да, чем нет», «нет», «затрудняюсь ответить»	%

3.5	Доля родителей (законных представителей) обучающихся, удовлетворенных доброжелательностью и своевременностью информирования о проблемах ребенка в образовательной организации (ответ «да»), от общего числа опрошенных респондентов Вопрос: «Классный руководитель (учитель) доброжелательно и своевременно информирует Вас о проблемах ребенка» Ответы: «да», «скорее да, чем нет», «нет», «затрудняюсь ответить»	%
3.6	Доля родителей (законных представителей) обучающихся, высоко оценивающих компетентность учителя начальных классов (ответ «высокий»), от общего числа опрошенных респондентов Вопрос: «Оцените уровень компетентности учителя начальных классов» Ответы: «высокий», «средний», «низкий», «затрудняюсь ответить»	%
3.7	Доля родителей (законных представителей) обучающихся, высоко оценивающих компетентность учителей профильного предмета (ответ «высокий»), от общего числа опрошенных респондентов Вопрос: «Оцените уровень компетентности учителей профильных предметов» Ответы: «высокий», «средний», «низкий», «затрудняюсь ответить»	%
3.8	Доля родителей (законных представителей) обучающихся, высоко оценивающих компетентность классного руководителя (ответ «высокий»), от общего числа опрошенных респондентов Вопрос: «Оцените уровень компетентности классного руководителя» Ответы: «высокий», «средний», «низкий», «затрудняюсь ответить»	%
3.9	Доля родителей (законных представителей) обучающихся, высоко оценивающих компетентность педагога дополнительного образования (ответ «высокий»), от общего числа опрошенных респондентов Вопрос: «Оцените уровень компетентности педагога дополнительного образования» Ответы: «высокий», «средний», «низкий», «затрудняюсь ответить»	%
<b>4</b>	<b>КРИТЕРИЙ 4. УДОВЛЕТВОРЕННОСТЬ КАЧЕСТВОМ ОБРАЗОВАТЕЛЬНОЙ ДЕЯТЕЛЬНОСТИ ОРГАНИЗАЦИЙ</b>	<b>среднее значение (%)</b>
4.1	Доля родителей (законных представителей) обучающихся, удовлетворенных материально-техническим обеспечением образовательной организации (ответ «да»), от общего числа опрошенных респондентов Вопрос: «Удовлетворены ли Вы материально-техническим обеспечением образовательной организации (состоянием учебных классов, качеством школьной мебели и т.д.)?» Ответы: «да», «скорее да, чем нет», «нет», «затрудняюсь ответить»	%
4.2	Доля родителей (законных представителей) обучающихся, удовлетворенных качеством предоставляемых образовательных услуг (ответ «да»), от общего числа опрошенных респондентов Вопрос: «Удовлетворены ли Вы качеством предоставляемых образовательных услуг образовательной организацией?» Ответы: «да», «скорее да, чем нет», «нет», «затрудняюсь ответить»	%
4.3	Доля родителей (законных представителей) обучающихся, которые готовы рекомендовать образовательную организацию родственникам и знакомым (ответ «да») от общего числа опрошенных респондентов Вопрос: «Рекомендовали бы Вы данную образовательную организацию родственникам и знакомым?» Ответы: «да», «скорее да, чем нет», «нет», «затрудняюсь ответить»	%
4.4	Доля родителей (законных представителей) обучающихся, удовлетворенных организацией воспитательного процесса в образовательной организации (ответ «да»), от общего числа опрошенных	%

	Вопрос: «Удовлетворены ли Вы организацией воспитательного процесса в образовательной организации?» Ответы: «да», «скорее да, чем нет», «нет», «затрудняюсь ответить»			
4.5	Доля родителей (законных представителей) обучающихся, удовлетворенных психологическим климатом в образовательной организации (классе, группе) (ответ «да»), от общего числа опрошенных респондентов Вопрос: «Удовлетворены ли Вы психологическим климатом в образовательной организации (классе, группе)?» Ответы: «да», «скорее да, чем нет», «нет», «затрудняюсь ответить»			%
4.6	Доля родителей (законных представителей) обучающихся, высоко оценивающих качество обучения в начальной школе (ответ «высокий уровень»), от общего числа опрошенных респондентов Вопрос: «Оцените качество обучения в начальной школе» Ответы: «высокий уровень», «средний уровень», «низкий уровень», «затрудняюсь ответить»			%
4.7	Доля родителей (законных представителей) обучающихся, высоко оценивающих оптимальность объема домашнего задания в начальной школе (ответ «оптимальный»), от общего числа опрошенных респондентов Вопрос: «Оцените объем домашнего задания в начальной школе» Ответы: «оптимальный», «излишний», «недостаточный», «затрудняюсь ответить»			%
4.8	Доля родителей (законных представителей) обучающихся, высоко оценивающих возможность выбора предметов для изучения на профильном уровне (ответ «широкий выбор»), от общего числа опрошенных респондентов Вопрос: «Оцените возможность выбора предметов для изучения на профильном уровне» Ответы: «широкий выбор», «недостаточный», «возможность выбора отсутствует», «затрудняюсь ответить»			%
4.9	Доля родителей (законных представителей) обучающихся, высоко оценивающих качество дополнительного образования (ответ «высокий уровень»), от общего числа опрошенных респондентов Вопрос: «Оцените качество дополнительного образования» Ответы: «высокий уровень», «средний уровень», «низкий уровень», «затрудняюсь ответить»			%
4.10	Доля родителей (законных представителей) обучающихся, высоко оценивающих качество технического оснащения образовательного процесса и обеспеченность учебной литературой (ответ «высокий уровень»), от общего числа опрошенных респондентов Вопрос: «Оцените качество технического оснащения образовательного процесса и обеспеченность учебной литературой» Ответы: «высокий уровень», «средний уровень», «низкий уровень», «затрудняюсь ответить»			%
<b>5</b>	<b>КРИТЕРИЙ 5. КАДРОВЫЙ ПОТЕНЦИАЛ</b>			<b>среднее значение (%)</b>
5.1	Доля учителей с высшим педагогическим образованием от общего числа учителей	%	Число учителей с высшим педагогическим образованием	Общее число учителей
5.2	Доля учителей, прошедших аттестацию на присвоение высшей квалификационной категории от общего числа учителей	%	Число учителей, прошедших аттестацию на присвоение высшей квалификационной категории	Общее число учителей
5.3	Доля учителей, прошедших аттестацию на присвоение первой квалификационной категории, от общего числа учителей	%	Число учителей, прошедших аттестацию на присвоение	Общее число учителей



			первой квалификационной категории	
5.4	Доля учителей, имеющих педагогический стаж работы свыше 30 лет, от общего числа учителей	%	Число учителей, имеющих педагогический стаж работы свыше 30 лет	Общее число учителей
5.5	Доля учителей в возрасте до 30 лет от общего числа учителей	%	Число учителей в возрасте до 30 лет	Общее число учителей
5.6	Доля учителей, участвующих в региональных, федеральных и международных проектах и ассоциациях, от общего числа учителей	%	Число учителей, участвующих в региональных, федеральных и международных проектах и ассоциациях	Общее число учителей
5.7	Доля учителей – победителей региональных, федеральных и международных конкурсов от общего числа учителей	%	Число учителей – победителей региональных, федеральных и международных конкурсов	Общее число учителей
5.8	Доля учителей, прошедших повышение квалификации, профессиональную переподготовку за последние три года, от общего числа учителей	%	Число учителей, прошедших повышение квалификации, профессиональную переподготовку за последние три года	Общее число учителей
5.9	Доля руководящих работников (директоров и заместителей директора), прошедших повышение квалификации, профессиональную переподготовку за последние три года, от общего числа руководящих работников	%	Число руководящих работников (директоров и заместителей директора), прошедших повышение квалификации, профессиональную переподготовку за последние три года	Общее число руководящих работников (директоров и заместителей директора)
5.10	Доля учителей, использующих современные средства ИКТ (компьютер, мультимедиа проектор, интерактивную доску) в образовательной деятельности, от общего числа учителей	%	Число учителей, использующих современные средства ИКТ (компьютер, мультимедиа проектор, интерактивную доску) в образовательной деятельности	Общее число учителей
<b>6</b>	<b>КРИТЕРИЙ 6. СОДЕРЖАНИЕ И РЕЗУЛЬТАТЫ ОБРАЗОВАТЕЛЬНОЙ ДЕЯТЕЛЬНОСТИ</b>			<b>среднее значение (%)</b>
6.1	Доля обучающихся, изучающих 2-ой и более иностранные языки, от общего числа обучающихся, изучающих иностранные языки	%	Число обучающихся, изучающих 2-ой и более иностранные языки	Общее число обучающихся, изучающих иностранные языки
6.2	Доля среднего числа часов внеурочной деятельности в неделю на одного обучающегося от максимально возможного числа часов (10 часов) внеурочной деятельности в неделю на одного обучающегося в соответствии с ФГОС	%	Среднее число часов внеурочной деятельности в неделю на одного обучающегося в соответствии с ФГОС	Максимальное число часов внеурочной деятельности в неделю на одного обучающегося

				в соответствии с ФГОС (10 часов)
6.3	Доля обучающихся в рамках сетевой формы реализации образовательных программ от общего числа обучающихся	%	Число обучающихся в рамках сетевой формы реализации образовательных программ	Общее число обучающихся
6.4	Доля обучающихся, принявших участие в процедурах внутришкольной оценки качества знаний от общего числа обучающихся	%	Число обучающихся, принявших участие в процедурах внутришкольной оценки качества знаний	Общее число обучающихся
6.5	Использование современных оценочных процедур для оценки достижений обучающихся по ФГОС в начальных классах:			% от суммы баллов (максимум 3 балла)
6.5.1	механизмы накопительной системы оценивания (портфолио и др.)			да/нет (1/0)
6.5.2	проектные, творческие исследовательские работы и др.			да/нет (1/0)
6.5.3	иные виды оценивания, отличные от пятибалльной системы			да/нет (1/0)
6.6	Доля обучающихся начальных классов (2-4-х классов), успевающих на «4» и «5» по результатам промежуточной аттестации, от общего числа обучающихся начальных классов (2-4-х классов)	%	Число обучающихся начальных классов (2-4-х классов), успевающих на «4» и «5» по результатам промежуточной аттестации	Общее число обучающихся начальных классов (2-4-х классов)
6.7	Доля обучающихся основной школы (5-8-х классов), успевающих на «4» и «5» по результатам промежуточной аттестации, от общего числа обучающихся основной школы (5-8-х классов)	%	Число обучающихся основной школы (5-8-х классов), успевающих на «4» и «5» по результатам промежуточной аттестации	Общее число обучающихся основной школы (5-8-х классов)
6.8	Средний балл государственной итоговой аттестации выпускников 9-х классов по русскому языку, в процентах от максимально возможного количества баллов в прошлом учебном году	%	Средний балл ОГЭ выпускников 9-х классов по русскому языку в прошлом учебном году	Максимальный балл ОГЭ по русскому языку в прошлом учебном году
6.9	Средний балл государственной итоговой аттестации выпускников 9-х классов по математике, в процентах от максимально возможного количества баллов в прошлом учебном году	%	Средний балл ОГЭ выпускников 9-х классов по математике в прошлом учебном году	Максимальный балл ОГЭ по математике в прошлом учебном году
6.10	Доля выпускников 9-х классов, получивших аттестаты об основном общем образовании с отличием, от общего числа выпускников 9-х классов в прошлом учебном году	%	Число выпускников 9-х классов в прошлом учебном году, получивших аттестаты об основном общем образовании	Общее число выпускников 9-х классов в прошлом учебном году
6.11	Средний балл единого государственного экзамена выпускников 11-х (12-х) классов по русскому языку			балл
6.12	Средний балл единого государственного экзамена выпускников 11-х (12-х) классов по математике			балл

6.13	Доля выпускников 11-х (12-х) классов, получивших аттестаты о среднем общем образовании с отличием, от общего числа выпускников 11-х (12-х) классов в прошлом учебном году	%	Число выпускников 11-х (12-х) классов в прошлом учебном году, получивших аттестаты о среднем общем образовании с отличием	Общее число выпускников 11-х (12-х) классов в прошлом учебном году
6.14	Доля обучающихся 7-11-х (12-х) классов – победителей и призеров муниципального этапа Всероссийской олимпиады школьников, от общего числа обучающихся, принявших участие в данном мероприятии в прошлом учебном году	%	Число обучающихся 7-11-х (12-х) классов – победителей и призеров муниципального этапа Всероссийской олимпиады школьников в прошлом учебном году	Общее число обучающихся 7-11-х (12-х) классов в прошлом учебном году, принявших участие в муниципальном этапе Всероссийской олимпиады школьников
6.15	Доля обучающихся 9-11-х (12-х) классов – победителей и призеров регионального этапа Всероссийской олимпиады школьников, от общего числа обучающихся, принявших участие в данном мероприятии в прошлом учебном году	%	Число обучающихся 9-11-х (12-х) классов – победителей и призеров регионального этапа Всероссийской олимпиады школьников в прошлом учебном году	Общее число обучающихся в прошлом учебном году, принявших участие в региональном этапе Всероссийской олимпиады школьников
6.16	Доля обучающихся, занимающихся учебно-исследовательской, проектной деятельностью от общего числа обучающихся	%	Число обучающихся, занимающихся учебно-исследовательской, проектной деятельностью	Общее число обучающихся

Показатели независимой оценки качества образовательной деятельности  
специальных (коррекционных) общеобразовательных организаций Ленинградской области

№ п/п	Показатели	Единица измерения	Исходные данные
<b>1</b>	<b>КРИТЕРИЙ 1. ОТКРЫТОСТЬ И ДОСТУПНОСТЬ ИНФОРМАЦИИ ОБ ОРГАНИЗАЦИЯХ, ОСУЩЕСТВЛЯЮЩИХ ОБРАЗОВАТЕЛЬНУЮ ДЕЯТЕЛЬНОСТЬ</b>		<b>% от суммы баллов (максимум 40 баллов)</b>
<b>1.1</b>	<b>Полнота и актуальность информации об организации и ее деятельности, размещенной на ее официальном сайте (для государственных и муниципальных организаций - информации, размещенной в том числе на официальном сайте bus.gov.ru)</b>		<b>сумма баллов (0-10 баллов)</b>
1.1.1	Наличие официального сайта образовательной организации в сети Интернет		да/нет (2/0)
1.1.2	Наличие на официальном сайте обязательного раздела со сведениями об образовательной организации		да/нет (2/0)
1.1.3	Наличие открытого доступа (без дополнительной регистрации) к обязательному разделу официального сайта образовательной организации		да/нет (2/0)
1.1.4	Обновление сведений на официальном сайте образовательной организации в сети Интернет не позднее 10 рабочих дней после их изменений		да/нет (2/0)
1.1.5	Значение текущего рейтинга открытости и прозрачности учреждения на официальном сайте bus.gov.ru для размещения информации о государственных (муниципальных) учреждениях составляет 0,8-1,0		да/нет (2/0)
<b>1.2</b>	<b>Наличие на официальном сайте организации сведений о ее педагогических работниках</b>		<b>сумма баллов (0-10 баллов)</b>
1.2.1	Наличие на официальном сайте организации специального "Руководство. Педагогический (научно-педагогический) состав"		да/нет (2/0)
1.2.2	Наличие на официальном сайте образовательной организации персонального списка педагогических работников		да/нет (2/0)
1.2.3	Наличие на официальном сайте образовательной организации фотографий каждого педагогического работника		да/нет (2/0)
1.2.4	Наличие на официальном сайте образовательной организации сведений об уровне образования и квалификации каждого педагогического работника		да/нет (2/0)
1.2.5	Наличие на официальном сайте образовательной организации сведений об опыте работы каждого педагогического работника		да/нет (2/0)
<b>1.3</b>	<b>Доступность взаимодействия с получателями образовательных услуг по телефону, электронной почте, с помощью электронных сервисов, предоставляемых на официальном сайте организации, в том числе наличие возможности внесения предложений, направленных на улучшение работы организации</b>		<b>сумма баллов (0-10 баллов)</b>
1.3.1	Наличие формы обратной связи на официальном сайте образовательной организации		да/нет (2/0)
1.3.2	Наличие выделенной телефонной линии для обращений граждан		да/нет (2/0)
1.3.3	Обеспечение доступности взаимодействия потребителей образовательных услуг с организацией по телефону		да/нет (2/0)
1.3.4	Обеспечение доступности взаимодействия потребителей образовательных услуг с организацией по электронной почте		да/нет (2/0)

1.3.5	Наличие положительных отзывов потребителей образовательных услуг, полученных по электронной почте	да/нет (2/0)
<b>1.4</b>	<b>Доступность сведений о ходе рассмотрения обращений граждан, поступивших в организацию от получателей образовательных услуг (по телефону, электронной почте, с помощью электронных сервисов, доступных на официальном сайте организации)</b>	<b>сумма баллов (0-10 баллов)</b>
1.4.1	Сохранение в открытом доступе обращений, переписки на официальном сайте образовательной организации	да/нет (2/0)
1.4.2	Публикация наиболее важных вопросов и обращений на официальном сайте образовательной организации	да/нет (2/0)
1.4.3	Размещение полнотекстовых ответов на обращения граждан на официальном сайте образовательной организации	да/нет (2/0)
1.4.4	Возможность получения информации о ходе рассмотрения обращений граждан по телефону	да/нет (2/0)
1.4.5	Возможность получения информации о ходе рассмотрения обращений граждан по электронной почте	да/нет (2/0)
<b>2</b>	<b>КРИТЕРИЙ 2. КОМФОРТНОСТЬ УСЛОВИЙ, В КОТОРЫХ ОСУЩЕСТВЛЯЕТСЯ ОБРАЗОВАТЕЛЬНАЯ ДЕЯТЕЛЬНОСТЬ</b>	<b>% от суммы баллов (максимум 70 баллов)</b>
<b>2.1</b>	<b>Материально-техническое и информационное обеспечение организации</b>	<b>сумма баллов (0-10 баллов)</b>
2.1.1	Наличие в образовательной организации читального зала библиотеки с медиатекой	да/нет (2/0)
2.1.2	Наличие автоматизированной библиотечно-информационной системы	да/нет (1/0)
2.1.3	Наличие сетевого доступа к различным библиотечным ресурсам	да/нет (1/0)
2.1.4	Наличие широкополосного подключения к сети Интернет со скоростью выше 5 Мб/с	да/нет (2/0)
2.1.5	Наличие в образовательной организации системы электронного документооборота (электронный журнал, электронная учительская, электронный дневник и др.)	да/нет (1/0)
2.1.6	Наличие автотранспортных средств (автобуса), предназначенных для перевозки обучающихся	да/нет (1/0)
2.1.7	Образовательная организация является победителем областного конкурса «Красивая школа» за последние три года	да/нет (2/0)
<b>2.2</b>	<b>Наличие необходимых условий для охраны и укрепления здоровья, организации питания обучающихся</b>	<b>сумма баллов (0-10 баллов)</b>
2.2.1	Полное соответствие условий противопожарной безопасности обучающихся федеральным требованиям к образовательным организациям (наличие пожарной сигнализации, дымовых извещателей, пожарных кранов и рукавов)	да/нет (1/0)
2.2.2	Наличие охраны, «тревожной кнопки» и системы видеонаблюдения	да/нет (1/0)
2.2.3	Наличие на официальном сайте образовательной организации и на информационных стендах схемы безопасных маршрутов от образовательной организации до места проживания обучающихся	да/нет (1/0)
2.2.4	Проведение мероприятий по профилактике заболеваемости обучающихся (осмотр медицинским работником во время эпидемии, закаливание, витаминизация, вакцинация)	да/нет (1/0)
2.2.5	Наличие физкультурного (спортивного, тренажерного) зала	да/нет (1/0)
2.2.6	Наличие собственного плавательного бассейна	да/нет (2/0)
2.2.7	Наличие столовой или буфета с горячим питанием	да/нет (1/0)
2.2.8	Помещение столовой (буфета) современно оформлено, не требует ремонта	да/нет (1/0)
2.2.9	В образовательной организации реализуются образовательные программы по формированию культуры здорового питания	да/нет (1/0)

<b>2.3</b>	<b>Условия для индивидуальной работы с обучающимися</b>	<b>сумма баллов (0-10 баллов)</b>
2.3.1	Наличие плана индивидуальной работы с обучающимися	да/нет (2/0)
2.3.2	Наличие практики дежурства и распределения обязанностей в образовательной организации (группе)	да/нет (3/0)
2.3.3	Проведение индивидуальных консультаций по учебным предметам	да/нет (2/0)
2.3.4	Использование форм и методов самооценки обучающихся (экран самоорганизации, самоконтроль, тетрадь индивидуального наблюдения и др.)	да/нет (3/0)
<b>2.4</b>	<b>Наличие дополнительных образовательных программ</b>	<b>сумма баллов (0-10 баллов)</b>
2.4.1	Наличие авторских и экспериментальных дополнительных образовательных программ	да/нет (2/0)
2.4.2	Наличие дополнительных образовательных программ, направленных на выявление и развитие одаренных детей	да/нет (1/0)
2.4.3	Наличие дополнительных образовательных программ, направленных на работу с детьми с особыми потребностями в образовании (дети-инвалиды, дети с ограниченными возможностями здоровья, дети-сироты, дети-мигранты, дети, находящиеся в трудной жизненной ситуации и др.)	да/нет (2/0)
2.4.4	Наличие дополнительных образовательных программ физкультурно-спортивной направленности	да/нет (1/0)
2.4.5	Наличие дополнительных образовательных программ научно-технической направленности	да/нет (1/0)
2.4.6	Наличие дополнительных образовательных программ художественно-эстетической направленности, развития творческих способностей детей	да/нет (1/0)
2.4.7	Наличие дополнительных образовательных программ, направленных на формирование культуры здорового и безопасного образа жизни	да/нет (1/0)
2.4.8	Наличие дополнительных образовательных программ, направленных на профессиональную ориентацию и допрофессиональную подготовку обучающихся	да/нет (1/0)
<b>2.5</b>	<b>Наличие возможности развития творческих способностей и интересов обучающихся, включая их участие в конкурсах и олимпиадах (в том числе во всероссийских и международных), выставках, смотрах, физкультурных, спортивных мероприятиях (в том числе в официальных спортивных соревнованиях) и других массовых мероприятиях</b>	<b>сумма баллов (0-10 баллов)</b>
2.5.1	Наличие актового или лекционного зала	да/нет (1/0)
2.5.2	Наличие учебно-опытного участка	да/нет (1/0)
2.5.3	Наличие собственного музея	да/нет (2/0)
2.5.4	Наличие творческих студий и мастерских	да/нет (2/0)
2.5.5	Наличие участников различных региональных, федеральных и международных олимпиад, смотров, конкурсов, спортивных мероприятий в прошлом учебном году	да/нет (2/0)
2.5.6	Наличие участников различных дистанционных олимпиад и конкурсов в прошлом учебном году	да/нет (2/0)
<b>2.6</b>	<b>Наличие возможности оказания психолого-педагогической, медицинской и социальной помощи обучающимся</b>	<b>сумма баллов (0-10 баллов)</b>
2.6.1	Наличие врачей (медицинских сестер)	да/нет (2/0)
2.6.2	Наличие учителей-дефектологов	да/нет (2/0)
2.6.3	Наличие медицинских кабинетов	да/нет (2/0)

2.6.4	Наличие логопедического пункта или кабинета	да/нет (1/0)
2.6.5	Наличие социальных педагогов (психологов)	да/нет (1/0)
2.6.7	Наличие инвалидных колясок	да/нет (1/0)
2.6.8	Наличие изолятора	да/нет (1/0)
<b>2.7</b>	<b>Наличие условий организации обучения и воспитания обучающихся с ограниченными возможностями здоровья и инвалидов</b>	<b>сумма баллов (0-10 баллов)</b>
2.7.1	Наличие очно обучающихся инвалидов и детей с ОВЗ в образовательной организации	да/нет (2/0)
2.7.2	Наличие локальных нормативно-правовых документов об организации образовательного процесса для обучения инвалидов и детей с ОВЗ	да/нет (2/0)
2.7.3	Наличие подъездных пандусов с поручнем ко входам в образовательную организацию	да/нет (2/0)
2.7.4	Наличие лифтов и подъемников в образовательной организации	да/нет (2/0)
2.7.5	Наличие специально оборудованных санитарно-гигиенических помещений для обучающихся с ОВЗ и инвалидов в образовательной организации	да/нет (2/0)
<b>3</b>	<b>КРИТЕРИЙ 3. ДОБРОЖЕЛАТЕЛЬНОСТЬ, ВЕЖЛИВОСТЬ, КОМПЕТЕНТНОСТЬ РАБОТНИКОВ</b>	<b>среднее значение (%)</b>
3.1	Доля родителей (законных представителей) обучающихся, положительно оценивающих доброжелательность и вежливость работников образовательной организации (ответ «да»), от общего числа опрошенных Вопрос: «Как Вы оцениваете доброжелательность и вежливость работников образовательной организации?» Ответы: «да», «скорее да, чем нет», «нет», «затрудняюсь ответить»	%
3.2	Доля родителей (законных представителей) обучающихся, удовлетворенных компетентностью работников образовательной организации (ответ «да») от общего числа опрошенных респондентов Вопрос: «Удовлетворены ли Вы компетентностью работников образовательной организации?» Ответы: «да», «скорее да, чем нет», «нет», «затрудняюсь ответить»	%
3.3	Доля родителей (законных представителей) обучающихся, удовлетворенных системой оценивания достижений, справедливостью требований в образовательной организации (ответ «да»), от общего числа опрошенных респондентов Вопрос: «Удовлетворены ли Вы системой оценивания достижений Вашего ребенка и справедливостью требований в образовательной организации?» Ответы: «да», «скорее да, чем нет», «нет», «затрудняюсь ответить»	%
3.4	Доля родителей (законных представителей) обучающихся, удовлетворенных психологическим состоянием ребенка при общении с учителем в образовательной организации (ответ «да»), от общего числа опрошенных респондентов Вопрос: «Ребенок спокоен и уверен при общении с учителем» Ответы: «да», «скорее да, чем нет», «нет», «затрудняюсь ответить»	%
3.5	Доля родителей (законных представителей) обучающихся, удовлетворенных доброжелательностью и своевременностью информирования о проблемах ребенка в образовательной организации (ответ «да»), от общего числа опрошенных респондентов Вопрос: «Классный руководитель (учитель) доброжелательно и своевременно информирует Вас о проблемах ребенка» Ответы: «да», «скорее да, чем нет», «нет», «затрудняюсь ответить»	%

3.6	Доля родителей (законных представителей) обучающихся, высоко оценивающих компетентность классного руководителя (ответ «высокий»), от общего числа опрошенных респондентов Вопрос: «Оцените уровень компетентности классного руководителя» Ответы: «высокий», «средний», «низкий», «затрудняюсь ответить»	%
3.7	Доля родителей (законных представителей) обучающихся, высоко оценивающих компетентность педагога дополнительного образования (ответ «высокий»), от общего числа опрошенных респондентов Вопрос: «Оцените уровень компетентности педагога дополнительного образования» Ответы: «высокий», «средний», «низкий», «затрудняюсь ответить»	%
3.8	Доля родителей (законных представителей) обучающихся, высоко оценивающих компетентность вспомогательного персонала образовательной организации (ответ «высокий»), от общего числа опрошенных респондентов Вопрос: «Оцените уровень компетентности вспомогательного персонала образовательной организации» Ответы: «высокий», «средний», «низкий», «затрудняюсь ответить»	%
<b>4</b>	<b>КРИТЕРИЙ 4. УДОВЛЕТВОРЕННОСТЬ КАЧЕСТВОМ ОБРАЗОВАТЕЛЬНОЙ ДЕЯТЕЛЬНОСТИ ОРГАНИЗАЦИЙ</b>	<b>среднее значение (%)</b>
4.1	Доля родителей (законных представителей) обучающихся, удовлетворенных материально-техническим обеспечением образовательной организации (ответ «да»), от общего числа опрошенных респондентов Вопрос: «Удовлетворены ли Вы материально-техническим обеспечением образовательной организации (состоянием учебных классов, качеством школьной мебели и т.д.)?» Ответы: «да», «скорее да, чем нет», «нет», «затрудняюсь ответить»	%
4.2	Доля родителей (законных представителей) обучающихся, удовлетворенных качеством предоставляемых образовательных услуг (ответ «да»), от общего числа опрошенных респондентов Вопрос: «Удовлетворены ли Вы качеством предоставляемых образовательных услуг образовательной организацией?» Ответы: «да», «скорее да, чем нет», «нет», «затрудняюсь ответить»	%
4.3	Доля родителей (законных представителей) обучающихся, которые готовы рекомендовать образовательную организацию родственникам и знакомым (ответ «да») от общего числа опрошенных респондентов Вопрос: «Рекомендовали бы Вы данную образовательную организацию родственникам и знакомым?» Ответы: «да», «скорее да, чем нет», «нет», «затрудняюсь ответить»	%
4.4	Доля родителей (законных представителей) обучающихся, удовлетворенных организацией воспитательного процесса в образовательной организации (ответ «да»), от общего числа опрошенных Вопрос: «Удовлетворены ли Вы организацией воспитательного процесса в образовательной организации?» Ответы: «да», «скорее да, чем нет», «нет», «затрудняюсь ответить»	%
4.5	Доля родителей (законных представителей) обучающихся, удовлетворенных психологическим климатом в образовательной организации (классе, группе) (ответ «да»), от общего числа опрошенных респондентов Вопрос: «Удовлетворены ли Вы психологическим климатом в образовательной организации (классе, группе)?» Ответы: «да», «скорее да, чем нет», «нет», «затрудняюсь ответить»	%
4.6	Доля родителей (законных представителей) воспитанников, высоко оценивающих оптимальность объема творческой (проектной) деятельности (ответ «оптимальный»), от общего числа опрошенных респондентов Вопрос: «Оцените объем творческой (проектной) деятельности Вашего ребенка в день»	%



	Ответы: «оптимальный», «излишний», «недостаточный», «затрудняюсь ответить»			
4.7	Доля родителей (законных представителей) воспитанников, высоко оценивающих оптимальность объема дневного двигательного режима ребенка (ответ «оптимальный»), от общего числа опрошенных респондентов Вопрос: «Оцените объем двигательного режима Вашего ребенка в день» Ответы: «оптимальный», «излишний», «недостаточный», «затрудняюсь ответить»			%
4.8	Доля родителей (законных представителей) обучающихся, высоко оценивающих качество дополнительного образования (ответ «высокий уровень»), от общего числа опрошенных респондентов Вопрос: «Оцените качество дополнительного образования» Ответы: «высокий уровень», «средний уровень», «низкий уровень», «затрудняюсь ответить»			%
4.9	Доля родителей (законных представителей) обучающихся, высоко оценивающих качество технического оснащения образовательного процесса и обеспеченность учебной литературой (ответ «высокий уровень»), от общего числа опрошенных респондентов Вопрос: «Оцените качество технического оснащения образовательного процесса и обеспеченность учебной литературой» Ответы: «высокий уровень», «средний уровень», «низкий уровень», «затрудняюсь ответить»			%
<b>5</b>	<b>КРИТЕРИЙ 5. КАДРОВЫЙ ПОТЕНЦИАЛ</b>			<b>среднее значение (%)</b>
5.1	Доля педагогических работников с высшим педагогическим образованием от общего числа педагогических работников	%	Число педагогических работников с высшим педагогическим образованием	Общее число педагогических работников
5.2	Доля педагогических работников с высшим дефектологическим образованием от общего числа педагогических работников	%	Число педагогических работников с высшим дефектологическим образованием	Общее число педагогических работников
5.3	Доля педагогических работников, прошедших аттестацию на присвоение высшей квалификационной категории от общего числа педагогических работников	%	Число педагогических работников, прошедших аттестацию на присвоение высшей квалификационной категории	Общее число педагогических работников
5.4	Доля педагогических работников, прошедших аттестацию на присвоение первой квалификационной категории, от общего числа педагогических работников	%	Число педагогических работников, прошедших аттестацию на присвоение первой квалификационной категории	Общее число педагогических работников
5.5	Доля педагогических работников, имеющих педагогический стаж работы свыше 30 лет, от общего числа педагогических работников	%	Число педагогических работников, имеющих педагогический стаж работы свыше 30 лет	Общее число педагогических работников
5.6	Доля педагогических работников в возрасте до 30 лет от общего числа педагогических работников	%	Число педагогических работников в возрасте до 30 лет	Общее число педагогических работников

5.7	Доля педагогических работников, участвующих в региональных, федеральных и международных проектах и ассоциациях, от общего числа педагогических работников	%	Число педагогических работников, участвующих в региональных, федеральных и международных проектах и ассоциациях	Общее число педагогических работников
5.8	Доля педагогических работников – победителей региональных, федеральных и международных конкурсов от общего числа педагогических работников	%	Число педагогических работников – победителей региональных, федеральных и международных конкурсов	Общее число педагогических работников
5.9	Доля педагогических работников, прошедших повышение квалификации, профессиональную переподготовку за последние три года, от общего числа педагогических работников	%	Число педагогических работников, прошедших повышение квалификации, профессиональную переподготовку за последние три года	Общее число педагогических работников
5.10	Доля руководящих работников (директоров и заместителей директора), прошедших повышение квалификации, профессиональную переподготовку за последние три года, от общего числа руководящих работников	%	Число руководящих работников (директоров и заместителей директора), прошедших повышение квалификации, профессиональную переподготовку за последние три года	Общее число руководящих работников (директоров и заместителей директора)
<b>6</b>	<b>КРИТЕРИЙ 6. СОДЕРЖАНИЕ И РЕЗУЛЬТАТЫ ОБРАЗОВАТЕЛЬНОЙ ДЕЯТЕЛЬНОСТИ</b>			<b>среднее значение (%)</b>
6.1	Доля выпускников, участвовавших в обязательном государственном экзамене, от общего числа выпускников в прошлом учебном году	%	Число выпускников в прошлом учебном году, участвовавших в обязательном государственном экзамене	Общее число выпускников в прошлом учебном году
6.2	Доля обучающихся, закончивших обучение и получивших документ установленного образца, от общего числа выпускников в прошлом учебном году	%	Число обучающихся, закончивших обучение в прошлом учебном году и получивших документ установленного образца	Общее число выпускников в прошлом учебном году
6.3	Доля обучающихся – победителей и призеров олимпиад, смотров, конкурсов регионального уровня от общего числа обучающихся, принявших участие в данных мероприятиях в прошлом учебном году	%	Число обучающихся – победителей и призеров олимпиад, смотров, конкурсов регионального уровня в прошлом учебном году	Общее число обучающихся, принявших участие в олимпиадах, смотрах, конкурсах регионального уровня в прошлом учебном году
6.4	Доля обучающихся – победителей и призеров олимпиад, смотров, конкурсов федерального уровня от общего числа	%	Число обучающихся – победителей и призеров олимпиад, смотров, конкурсов	Общее число обучающихся, принявших участие в олимпиадах, смотрах, конкурсах

	обучающихся, принявших участие в данных мероприятиях в прошлом учебном году		федерального уровня в прошлом учебном году	федерального уровня в прошлом учебном году
6.5	Доля обучающихся – победителей и призеров олимпиад, смотров, конкурсов международного уровня от общего числа обучающихся, принявших участие в данных мероприятиях в прошлом учебном году	%	Число обучающихся – победителей и призеров олимпиад, смотров, конкурсов международного уровня в прошлом учебном году	Общее число обучающихся, принявших участие в олимпиадах, смотрах, конкурсах международного уровня в прошлом учебном году

Показатели независимой оценки качества образовательной деятельности организаций дополнительного образования детей Ленинградской области

№ п/п	Показатели	Единица измерения	Исходные данные
<b>1</b>	<b>КРИТЕРИЙ 1. ОТКРЫТОСТЬ И ДОСТУПНОСТЬ ИНФОРМАЦИИ ОБ ОРГАНИЗАЦИЯХ, ОСУЩЕСТВЛЯЮЩИХ ОБРАЗОВАТЕЛЬНУЮ ДЕЯТЕЛЬНОСТЬ</b>		<b>% от суммы баллов (максимум 40 баллов)</b>
<b>1.1</b>	<b>Полнота и актуальность информации об организации и ее деятельности, размещенной на ее официальном сайте (для государственных и муниципальных организаций - информации, размещенной в том числе на официальном сайте bus.gov.ru)</b>		<b>сумма баллов (0-10 баллов)</b>
1.1.1	Наличие официального сайта образовательной организации в сети Интернет		да/нет (2/0)
1.1.2	Наличие на официальном сайте обязательного раздела со сведениями об образовательной организации		да/нет (2/0)
1.1.3	Наличие открытого доступа (без дополнительной регистрации) к обязательному разделу официального сайта образовательной организации		да/нет (2/0)
1.1.4	Обновление сведений на официальном сайте образовательной организации в сети Интернет не позднее 10 рабочих дней после их изменений		да/нет (2/0)
1.1.5	Значение текущего рейтинга открытости и прозрачности учреждения на официальном сайте bus.gov.ru для размещения информации о государственных (муниципальных) учреждениях составляет 0,8-1,0		да/нет (2/0)
<b>1.2</b>	<b>Наличие на официальном сайте организации сведений о ее педагогических работниках</b>		<b>сумма баллов (0-10 баллов)</b>
1.2.1	Наличие на официальном сайте организации специального "Руководство. Педагогический (научно-педагогический) состав"		да/нет (2/0)
1.2.2	Наличие на официальном сайте образовательной организации персонального списка педагогических работников		да/нет (2/0)
1.2.3	Наличие на официальном сайте образовательной организации фотографий каждого педагогического работника		да/нет (2/0)
1.2.4	Наличие на официальном сайте образовательной организации сведений об уровне образования и квалификации каждого педагогического работника		да/нет (2/0)
1.2.5	Наличие на официальном сайте образовательной организации сведений об опыте работы каждого педагогического работника		да/нет (2/0)
<b>1.3</b>	<b>Доступность взаимодействия с получателями образовательных услуг по телефону, электронной почте, с помощью электронных сервисов, предоставляемых на официальном сайте организации, в том числе наличие возможности внесения предложений, направленных на улучшение работы организации</b>		<b>сумма баллов (0-10 баллов)</b>
1.3.1	Наличие формы обратной связи на официальном сайте образовательной организации		да/нет (2/0)
1.3.2	Наличие выделенной телефонной линии для обращений граждан		да/нет (2/0)
1.3.3	Обеспечение доступности взаимодействия потребителей образовательных услуг с организацией по телефону		да/нет (2/0)
1.3.4	Обеспечение доступности взаимодействия потребителей образовательных услуг с организацией по электронной почте		да/нет (2/0)

1.3.5	Наличие положительных отзывов потребителей образовательных услуг, полученных по электронной почте	да/нет (2/0)
<b>1.4</b>	<b>Доступность сведений о ходе рассмотрения обращений граждан, поступивших в организацию от получателей образовательных услуг (по телефону, электронной почте, с помощью электронных сервисов, доступных на официальном сайте организации)</b>	<b>сумма баллов (0-10 баллов)</b>
1.4.1	Сохранение в открытом доступе обращений, переписки на официальном сайте образовательной организации	да/нет (2/0)
1.4.2	Публикация наиболее важных вопросов и обращений на официальном сайте образовательной организации	да/нет (2/0)
1.4.3	Размещение полнотекстовых ответов на обращения граждан на официальном сайте образовательной организации	да/нет (2/0)
1.4.4	Возможность получения информации о ходе рассмотрения обращений граждан по телефону	да/нет (2/0)
1.4.5	Возможность получения информации о ходе рассмотрения обращений граждан по электронной почте	да/нет (2/0)
<b>2</b>	<b>КРИТЕРИЙ 2. КОМФОРТНОСТЬ УСЛОВИЙ, В КОТОРЫХ ОСУЩЕСТВЛЯЕТСЯ ОБРАЗОВАТЕЛЬНАЯ ДЕЯТЕЛЬНОСТЬ</b>	<b>% от суммы баллов (максимум 70 баллов)</b>
<b>2.1</b>	<b>Материально-техническое и информационное обеспечение организации</b>	<b>сумма баллов (0-10 баллов)</b>
2.1.1	Наличие в образовательной организации читального зала библиотеки с медиатекой	да/нет (2/0)
2.1.2	Наличие автоматизированной библиотечно-информационной системы	да/нет (1/0)
2.1.3	Наличие сетевого доступа к различным библиотечным ресурсам	да/нет (1/0)
2.1.4	Наличие широкополосного подключения к сети Интернет со скоростью выше 5 Мб/с	да/нет (2/0)
2.1.5	Наличие в образовательной организации системы электронного документооборота (электронный журнал, электронная учительская, электронный дневник и др.)	да/нет (1/0)
2.1.6	Наличие автотранспортных средств (автобуса), предназначенных для перевозки обучающихся	да/нет (1/0)
2.1.7	Наличие загородных баз отдыха, оздоровительных лагерей	да/нет (1/0)
2.1.8	Наличие организованного каникулярного образовательного отдыха, каникулярной практики обучающихся (пленэры, гастроли, спортивные сборы, экспедиции, профильные специализированные смены и др.)	да/нет (1/0)
<b>2.2</b>	<b>Наличие необходимых условий для охраны и укрепления здоровья, организации питания обучающихся</b>	<b>сумма баллов (0-10 баллов)</b>
2.2.1	Полное соответствие условий противопожарной безопасности обучающихся федеральным требованиям к образовательным организациям (наличие пожарной сигнализации, дымовых извещателей, пожарных кранов и рукавов)	да/нет (1/0)
2.2.2	Наличие охраны, «тревожной кнопки» и системы видеонаблюдения	да/нет (1/0)
2.2.3	Наличие на официальном сайте образовательной организации и на информационных стендах схемы безопасных маршрутов от образовательной организации до места проживания обучающихся	да/нет (1/0)
2.2.4	Проведение мероприятий по профилактике заболеваемости обучающихся (осмотр медицинским работником во время эпидемии, закаливание, витаминизация, вакцинация)	да/нет (1/0)
2.2.5	Наличие физкультурного (спортивного, тренажерного) зала	да/нет (1/0)
2.2.6	Наличие собственного плавательного бассейна	да/нет (2/0)
2.2.7	Наличие столовой или буфета с горячим питанием	да/нет (1/0)
2.2.8	Помещение столовой (буфета) современно оформлено, не требует ремонта	да/нет (1/0)
2.2.9	В образовательной организации реализуются образовательные программы по формированию культуры	да/нет (1/0)

	здорового питания	
<b>2.3</b>	<b>Условия для индивидуальной работы с обучающимися</b>	<b>сумма баллов (0-10 баллов)</b>
2.3.1	Наличие плана индивидуальной работы с обучающимися	да/нет (2/0)
2.3.2	Наличие практики дежурства и распределения обязанностей в образовательной организации (группе)	да/нет (3/0)
2.3.3	Проведение индивидуальных консультаций по учебным предметам	да/нет (2/0)
2.3.4	Использование форм и методов самооценки обучающихся (экран самоорганизации, самоконтроль, тетрадь индивидуального наблюдения и др.)	да/нет (3/0)
<b>2.4</b>	<b>Наличие дополнительных образовательных программ</b>	<b>сумма баллов (0-10 баллов)</b>
2.4.1	Наличие авторских и экспериментальных дополнительных образовательных программ	да/нет (2/0)
2.4.2	Наличие дополнительных образовательных программ, направленных на выявление и развитие одаренных детей	да/нет (2/0)
2.4.3	Наличие дополнительных образовательных программ, направленных на работу с детьми с особыми потребностями в образовании (дети-инвалиды, дети с ограниченными возможностями здоровья, дети-сироты, дети-мигранты, дети, находящиеся в трудной жизненной ситуации и др.)	да/нет (2/0)
2.4.4	Наличие дополнительных образовательных программ, направленных на профессиональную ориентацию и допрофессиональную подготовку обучающихся	да/нет (1/0)
2.4.5	Наличие дополнительных образовательных программ физкультурно-спортивной направленности	да/нет (1/0)
2.4.6	Наличие дополнительных образовательных программ научно-технической направленности	да/нет (1/0)
2.4.7	Наличие дополнительных образовательных программ, направленных на формирование культуры здорового и безопасного образа жизни	да/нет (1/0)
<b>2.5</b>	<b>Наличие возможности развития творческих способностей и интересов обучающихся, включая их участие в конкурсах и олимпиадах (в том числе во всероссийских и международных), выставках, смотрах, физкультурных, спортивных мероприятиях (в том числе в официальных спортивных соревнованиях) и других массовых мероприятиях</b>	<b>сумма баллов (0-10 баллов)</b>
2.5.1	Наличие актового (музыкального, спортивного) зала	да/нет (1/0)
2.5.2	Наличие учебно-опытного участка	да/нет (1/0)
2.5.3	Наличие собственного музея	да/нет (1/0)
2.5.4	Наличие творческих студий и мастерских	да/нет (1/0)
2.5.5	Наличие концертного зала	да/нет (1/0)
2.5.6	Наличие танцевального зала	да/нет (1/0)
2.5.7	Наличие участников различных региональных, федеральных и международных олимпиад, смотров, конкурсов, спортивных мероприятий в прошлом учебном году	да/нет (2/0)
2.5.8	Наличие современных образовательных интерактивных технологий (интерактивная песочница, сенсорный стол и панели, проекционный пол)	да/нет (2/0)
<b>2.6</b>	<b>Наличие возможности оказания психолого-педагогической, медицинской и социальной помощи обучающимся</b>	<b>сумма баллов (0-10 баллов)</b>
2.6.1	Наличие врачей (медицинских сестер)	да/нет (2/0)

2.6.2	Наличие учителей-дефектологов	да/нет (2/0)
2.6.3	Наличие медицинских кабинетов	да/нет (2/0)
2.6.4	Наличие логопедического пункта или кабинета	да/нет (2/0)
2.6.5	Наличие социальных педагогов (психологов)	да/нет (2/0)
<b>2.7</b>	<b>Наличие условий организации обучения и воспитания обучающихся с ограниченными возможностями здоровья и инвалидов</b>	<b>сумма баллов (0-10 баллов)</b>
2.7.1	Наличие очно обучающихся инвалидов и детей с ОВЗ в образовательной организации	да/нет (2/0)
2.7.2	Наличие локальных нормативно-правовых документов об организации образовательного процесса для обучения инвалидов и детей с ОВЗ	да/нет (2/0)
2.7.3	Наличие подъездных пандусов с поручнем ко входам в образовательную организацию	да/нет (2/0)
2.7.4	Наличие лифтов и подъемников в образовательной организации	да/нет (2/0)
2.7.5	Наличие специально оборудованных санитарно-гигиенических помещений для обучающихся с ОВЗ и инвалидов в образовательной организации	да/нет (2/0)
<b>3</b>	<b>КРИТЕРИЙ 3. ДОБРОЖЕЛАТЕЛЬНОСТЬ, ВЕЖЛИВОСТЬ, КОМПЕТЕНТНОСТЬ РАБОТНИКОВ</b>	<b>среднее значение (%)</b>
3.1	Доля родителей (законных представителей) обучающихся, положительно оценивающих доброжелательность и вежливость работников образовательной организации (ответ «да»), от общего числа опрошенных Вопрос: «Как Вы оцениваете доброжелательность и вежливость работников образовательной организации?» Ответы: «да», «скорее да, чем нет», «нет», «затрудняюсь ответить»	%
3.2	Доля родителей (законных представителей) обучающихся, удовлетворенных компетентностью работников образовательной организации (ответ «да») от общего числа опрошенных респондентов Вопрос: «Удовлетворены ли Вы компетентностью работников образовательной организации?» Ответы: «да», «скорее да, чем нет», «нет», «затрудняюсь ответить»	%
3.3	Доля родителей (законных представителей) обучающихся, удовлетворенных системой оценивания достижений, справедливостью требований в образовательной организации (ответ «да»), от общего числа опрошенных респондентов Вопрос: «Удовлетворены ли Вы системой оценивания достижений Вашего ребенка и справедливостью требований в образовательной организации?» Ответы: «да», «скорее да, чем нет», «нет», «затрудняюсь ответить»	%
3.4	Доля родителей (законных представителей) обучающихся, удовлетворенных психологическим состоянием ребенка при общении с учителем в образовательной организации (ответ «да»), от общего числа опрошенных респондентов Вопрос: «Ребенок спокоен и уверен при общении с учителем» Ответы: «да», «скорее да, чем нет», «нет», «затрудняюсь ответить»	%
3.5	Доля родителей (законных представителей) обучающихся, удовлетворенных доброжелательностью и своевременностью информирования о проблемах ребенка в образовательной организации (ответ «да»), от общего числа опрошенных респондентов Вопрос: «Педагог доброжелательно и своевременно информирует Вас о проблемах ребенка» Ответы: «да», «скорее да, чем нет», «нет», «затрудняюсь ответить»	%
3.6	Доля родителей (законных представителей) обучающихся, высоко оценивающих компетентность педагога	%

	дополнительного образования (ответ «высокий»), от общего числа опрошенных респондентов Вопрос: «Оцените уровень компетентности педагога дополнительного образования» Ответы: «высокий», «средний», «низкий», «затрудняюсь ответить»	
<b>4</b>	<b>КРИТЕРИЙ 4. УДОВЛЕТВОРЕННОСТЬ КАЧЕСТВОМ ОБРАЗОВАТЕЛЬНОЙ ДЕЯТЕЛЬНОСТИ ОРГАНИЗАЦИЙ</b>	<b>среднее значение (%)</b>
4.1	Доля родителей (законных представителей) обучающихся, удовлетворенных материально-техническим обеспечением образовательной организации (ответ «да»), от общего числа опрошенных респондентов Вопрос: «Удовлетворены ли Вы материально-техническим обеспечением образовательной организации (состоянием учебных классов, качеством школьной мебели и т.д.)?» Ответы: «да», «скорее да, чем нет», «нет», «затрудняюсь ответить»	%
4.2	Доля родителей (законных представителей) обучающихся, удовлетворенных качеством предоставляемых образовательных услуг (ответ «да»), от общего числа опрошенных респондентов Вопрос: «Удовлетворены ли Вы качеством предоставляемых образовательных услуг образовательной организацией?» Ответы: «да», «скорее да, чем нет», «нет», «затрудняюсь ответить»	%
4.3	Доля родителей (законных представителей) обучающихся, которые готовы рекомендовать образовательную организацию родственникам и знакомым (ответ «да») от общего числа опрошенных респондентов Вопрос: «Рекомендовали бы Вы данную образовательную организацию родственникам и знакомым?» Ответы: «да», «скорее да, чем нет», «нет», «затрудняюсь ответить»	%
4.4	Доля родителей (законных представителей) обучающихся, удовлетворенных организацией воспитательного процесса в образовательной организации (ответ «да»), от общего числа опрошенных Вопрос: «Удовлетворены ли Вы организацией воспитательного процесса в образовательной организации?» Ответы: «да», «скорее да, чем нет», «нет», «затрудняюсь ответить»	%
4.5	Доля родителей (законных представителей) обучающихся, удовлетворенных психологическим климатом в образовательной организации (классе, группе) (ответ «да»), от общего числа опрошенных респондентов Вопрос: «Удовлетворены ли Вы психологическим климатом в образовательной организации (классе, группе)?» Ответы: «да», «скорее да, чем нет», «нет», «затрудняюсь ответить»	%
4.6	Доля родителей (законных представителей) обучающихся, высоко оценивающих качество дополнительного образования (ответ «высокий уровень»), от общего числа опрошенных респондентов Вопрос: «Оцените качество дополнительного образования» Ответы: «высокий уровень», «средний уровень», «низкий уровень», «затрудняюсь ответить»	%
4.7	Доля родителей (законных представителей) обучающихся, высоко оценивающих качество технического оснащения образовательного процесса (ответ «высокий уровень»), от общего числа опрошенных респондентов Вопрос: «Оцените качество технического оснащения образовательного процесса» Ответы: «высокий уровень», «средний уровень», «низкий уровень», «затрудняюсь ответить»	%
4.8	Доля родителей (законных представителей) обучающихся, высоко оценивающих качество проводимых праздников и массовых мероприятий (ответ «высокий уровень»), от общего числа опрошенных респондентов Вопрос: «Оцените качество проводимых праздников и массовых мероприятий в образовательной организации» Ответы: «высокий уровень», «средний уровень», «низкий уровень», «затрудняюсь ответить»	%



<b>5</b>	<b>КРИТЕРИЙ 5. КАДРОВЫЙ ПОТЕНЦИАЛ</b>			<b>среднее значение (%)</b>
5.1	Доля педагогических работников с высшим педагогическим образованием от общего числа педагогических работников	%	Число педагогических работников с высшим педагогическим образованием	Общее число педагогических работников
5.2	Доля педагогических работников, прошедших аттестацию на присвоение высшей квалификационной категории от общего числа педагогических работников	%	Число педагогических работников, прошедших аттестацию на присвоение высшей квалификационной категории	Общее число педагогических работников
5.3	Доля педагогических работников, прошедших аттестацию на присвоение первой квалификационной категории, от общего числа педагогических работников	%	Число педагогических работников, прошедших аттестацию на присвоение первой квалификационной категории	Общее число педагогических работников
5.4	Доля педагогических работников, имеющих педагогический стаж работы свыше 30 лет, от общего числа педагогических работников	%	Число педагогических работников, имеющих педагогический стаж работы свыше 30 лет	Общее число педагогических работников
5.5	Доля педагогических работников в возрасте до 30 лет от общего числа педагогических работников	%	Число педагогических работников в возрасте до 30 лет	Общее число педагогических работников
5.6	Доля педагогических работников, участвующих в региональных, федеральных и международных проектах и ассоциациях, от общего числа педагогических работников	%	Число педагогических работников, участвующих в региональных, федеральных и международных проектах и ассоциациях	Общее число педагогических работников
5.7	Доля педагогических работников – победителей региональных, федеральных и международных конкурсов от общего числа педагогических работников	%	Число педагогических работников – победителей региональных, федеральных и международных конкурсов	Общее число педагогических работников
5.8	Доля педагогических работников, прошедших повышение квалификации, профессиональную переподготовку за последние три года, от общего числа педагогических работников	%	Число педагогических работников, прошедших повышение квалификации, профессиональную переподготовку за последние три года	Общее число педагогических работников
5.9	Доля руководящих работников (директоров и заместителей директора), прошедших повышение квалификации, профессиональную переподготовку за последние три года, от общего числа руководящих работников	%	Число руководящих работников (директоров и заместителей директора), прошедших повышение квалификации, профессиональную	Общее число руководящих работников (директоров и заместителей директора)

			переподготовку за последние три года	
5.10	Доля педагогических работников, использующих современные средства ИКТ (компьютер, мультимедиа проектор, интерактивную доску) в образовательной деятельности, от общего числа педагогических работников	%	Число педагогических работников, использующих современные средства ИКТ (компьютер, мультимедиа проектор, интерактивную доску) в образовательной деятельности	Общее число педагогических работников
<b>6</b>	<b>КРИТЕРИЙ 6. СОДЕРЖАНИЕ И РЕЗУЛЬТАТЫ ОБРАЗОВАТЕЛЬНОЙ ДЕЯТЕЛЬНОСТИ</b>			<b>среднее значение (%)</b>
6.1	Сохранность контингента обучающихся в течение учебного года	%	Число обучающихся, отчисленных в текущем учебном году	Общее число обучающихся
6.2	Доля обучающихся, занимающихся в 2-х и более объединениях (кружках, секциях, клубах), от общего числа обучающихся	%	Число обучающихся, занимающихся в 2-х и более объединениях (кружках, секциях, клубах)	Общее число обучающихся
6.3	Доля выпускников, успешно освоивших дополнительные образовательные программы, от общего числа выпускников	%	Число выпускников, успешно освоивших дополнительные образовательные программы	Общее число выпускников в прошлом учебном году
6.4	Доля обучающихся по образовательным программам для детей с выдающимися способностями от общего числа обучающихся	%	Число обучающихся по образовательным программам для детей с выдающимися способностями	Общее число обучающихся
6.5	Доля обучающихся с применением дистанционных образовательных технологий, электронного обучения от общего числа обучающихся	%	Число обучающихся с применением дистанционных образовательных технологий, электронного обучения	Общее число обучающихся
6.6	Доля обучающихся - победителей и призеров региональных мероприятий (конкурсов, соревнований, фестивалей, конференций) от общего числа обучающихся	%	Число обучающихся - победителей и призеров региональных мероприятий (конкурсов, соревнований, фестивалей, конференций)	Общее число обучающихся
6.7	Доля обучающихся - победителей и призеров федеральных мероприятий (конкурсов, соревнований, фестивалей, конференций, в том числе дистанционных) от общего числа обучающихся	%	Число обучающихся - победителей и призеров федеральных мероприятий (конкурсов, соревнований, фестивалей, конференций, в том числе дистанционных)	Общее число обучающихся

6.8	Доля обучающихся - победителей и призеров международных мероприятий (конкурсов, соревнований, фестивалей, конференций, в том числе дистанционных) от общего числа обучающихся	%	Число обучающихся - победителей и призеров международных мероприятий (конкурсов, соревнований, фестивалей, конференций, в том числе дистанционных)	Общее число обучающихся
6.9	Доля обучающихся, участвующих в региональных образовательных и социальных проектах от общего числа обучающихся	%	Число обучающихся, участвующих в региональных образовательных и социальных проектах	Общее число обучающихся
6.10	Доля обучающихся, участвующих в федеральных образовательных и социальных проектах от общего числа обучающихся	%	Число обучающихся, участвующих в федеральных образовательных и социальных проектах	Общее число обучающихся
6.11	Доля обучающихся, участвующих в международных образовательных и социальных проектах от общего числа обучающихся	%	Число обучающихся, участвующих в международных образовательных и социальных проектах	Общее число обучающихся

Показатели независимой оценки качества образовательной деятельности  
профессиональных образовательных организаций Ленинградской области

№ п/п	Показатели	Единица измерения	Исходные данные
<b>1</b>	<b>КРИТЕРИЙ 1. ОТКРЫТОСТЬ И ДОСТУПНОСТЬ ИНФОРМАЦИИ ОБ ОРГАНИЗАЦИЯХ, ОСУЩЕСТВЛЯЮЩИХ ОБРАЗОВАТЕЛЬНУЮ ДЕЯТЕЛЬНОСТЬ</b>		<b>% от суммы баллов (максимум 40 баллов)</b>
<b>1.1</b>	<b>Полнота и актуальность информации об организации и ее деятельности, размещенной на ее официальном сайте (для государственных и муниципальных организаций - информации, размещенной в том числе на официальном сайте bus.gov.ru)</b>		<b>сумма баллов (0-10 баллов)</b>
1.1.1	Наличие официального сайта образовательной организации в сети Интернет		да/нет (2/0)
1.1.2	Наличие на официальном сайте обязательного раздела со сведениями об образовательной организации		да/нет (2/0)
1.1.3	Наличие открытого доступа (без дополнительной регистрации) к обязательному разделу официального сайта образовательной организации		да/нет (2/0)
1.1.4	Обновление сведений на официальном сайте образовательной организации в сети Интернет не позднее 10 рабочих дней после их изменений		да/нет (2/0)
1.1.5	Значение текущего рейтинга открытости и прозрачности учреждения на официальном сайте bus.gov.ru для размещения информации о государственных (муниципальных) учреждениях составляет 0,8-1,0		да/нет (2/0)
<b>1.2</b>	<b>Наличие на официальном сайте организации сведений о ее педагогических работниках</b>		<b>сумма баллов (0-10 баллов)</b>
1.2.1	Наличие на официальном сайте организации специального "Руководство. Педагогический (научно-педагогический) состав"		да/нет (2/0)
1.2.2	Наличие на официальном сайте образовательной организации персонального списка педагогических работников		да/нет (2/0)
1.2.3	Наличие на официальном сайте образовательной организации фотографий каждого педагогического работника		да/нет (2/0)
1.2.4	Наличие на официальном сайте образовательной организации сведений об уровне образования и квалификации каждого педагогического работника		да/нет (2/0)
1.2.5	Наличие на официальном сайте образовательной организации сведений об опыте работы каждого педагогического работника		да/нет (2/0)
<b>1.3</b>	<b>Доступность взаимодействия с получателями образовательных услуг по телефону, электронной почте, с помощью электронных сервисов, предоставляемых на официальном сайте организации, в том числе наличие возможности внесения предложений, направленных на улучшение работы организации</b>		<b>сумма баллов (0-10 баллов)</b>
1.3.1	Наличие формы обратной связи на официальном сайте образовательной организации		да/нет (2/0)
1.3.2	Наличие выделенной телефонной линии для обращений граждан		да/нет (2/0)
1.3.3	Обеспечение доступности взаимодействия потребителей образовательных услуг с организацией по телефону		да/нет (2/0)
1.3.4	Обеспечение доступности взаимодействия потребителей образовательных услуг с организацией по электронной почте		да/нет (2/0)

1.3.5	Наличие положительных отзывов потребителей образовательных услуг, полученных по электронной почте	да/нет (2/0)
<b>1.4</b>	<b>Доступность сведений о ходе рассмотрения обращений граждан, поступивших в организацию от получателей образовательных услуг (по телефону, электронной почте, с помощью электронных сервисов, доступных на официальном сайте организации)</b>	<b>сумма баллов (0-10 баллов)</b>
1.4.1	Сохранение в открытом доступе обращений, переписки на официальном сайте образовательной организации	да/нет (2/0)
1.4.2	Публикация наиболее важных вопросов и обращений на официальном сайте образовательной организации	да/нет (2/0)
1.4.3	Размещение полнотекстовых ответов на обращения граждан на официальном сайте образовательной организации	да/нет (2/0)
1.4.4	Возможность получения информации о ходе рассмотрения обращений граждан по телефону	да/нет (2/0)
1.4.5	Возможность получения информации о ходе рассмотрения обращений граждан по электронной почте	да/нет (2/0)
<b>2</b>	<b>КРИТЕРИЙ 2. КОМФОРТНОСТЬ УСЛОВИЙ, В КОТОРЫХ ОСУЩЕСТВЛЯЕТСЯ ОБРАЗОВАТЕЛЬНАЯ ДЕЯТЕЛЬНОСТЬ</b>	<b>% от суммы баллов (максимум 70 баллов)</b>
<b>2.1</b>	<b>Материально-техническое и информационное обеспечение организации</b>	<b>сумма баллов (0-10 баллов)</b>
2.1.1	Наличие в образовательной организации читального зала библиотеки с медиатекой	да/нет (2/0)
2.1.2	Наличие автоматизированной библиотечно-информационной системы	да/нет (1/0)
2.1.3	Наличие сетевого доступа к различным библиотечным ресурсам	да/нет (1/0)
2.1.4	Наличие широкополосного подключения к сети Интернет со скоростью выше 5 Мб/с	да/нет (2/0)
2.1.5	Наличие в образовательной организации системы электронного документооборота (электронный журнал, электронная учительская, электронный дневник и др.)	да/нет (1/0)
2.1.6	Наличие автотранспортных средств (автобуса), предназначенных для перевозки обучающихся	да/нет (1/0)
2.1.7	Образовательная организация является победителем (лауреатом) областного конкурса «Лучшее учреждение профессионального образования, реализующее программы НПО» в 2014-2016 году	да/нет (2/0)
<b>2.2</b>	<b>Наличие необходимых условий для охраны и укрепления здоровья, организации питания обучающихся</b>	<b>сумма баллов (0-10 баллов)</b>
2.2.1	Полное соответствие условий противопожарной безопасности обучающихся федеральным требованиям к образовательным организациям (наличие пожарной сигнализации, дымовых извещателей, пожарных кранов и рукавов)	да/нет (1/0)
2.2.2	Наличие охраны, «тревожной кнопки» и системы видеонаблюдения	да/нет (1/0)
2.2.3	Наличие на официальном сайте образовательной организации и на информационных стендах схемы безопасных маршрутов от образовательной организации до места проживания обучающихся	да/нет (1/0)
2.2.4	проведение мероприятий по профилактике заболеваемости обучающихся (осмотр медицинским работником во время эпидемии, закаливание, витаминизация, вакцинация)	да/нет (1/0)
2.2.5	Наличие физкультурного (спортивного, тренажерного) зала	да/нет (1/0)
2.2.6	Наличие собственного плавательного бассейна	да/нет (2/0)
2.2.7	Наличие столовой или буфета с горячим питанием	да/нет (1/0)
2.2.8	Помещение столовой (буфета) современно оформлено, не требует ремонта	да/нет (1/0)
2.2.9	В образовательной организации реализуются образовательные программы по формированию культуры здорового питания	да/нет (1/0)

<b>2.3</b>	<b>Условия для индивидуальной работы с обучающимися</b>	<b>сумма баллов (0-10 баллов)</b>
2.3.1	Наличие плана индивидуальной работы с обучающимися	да/нет (2/0)
2.3.2	Наличие практики дежурства и распределения обязанностей в образовательной организации (группе)	да/нет (3/0)
2.3.3	Проведение индивидуальных консультаций по учебным предметам	да/нет (2/0)
2.3.4	Использование форм и методов самооценки обучающихся (экран самоорганизации, самоконтроль, тетрадь индивидуального наблюдения и др.)	да/нет (3/0)
<b>2.4</b>	<b>Наличие дополнительных образовательных программ</b>	<b>сумма баллов (0-10 баллов)</b>
2.4.1	Наличие авторских и экспериментальных дополнительных образовательных программ	да/нет (2/0)
2.4.2	Наличие дополнительных образовательных программ, направленных на выявление и развитие одаренных детей	да/нет (1/0)
2.4.3	Наличие дополнительных образовательных программ, направленных на работу с детьми с особыми потребностями в образовании (дети-инвалиды, дети с ограниченными возможностями здоровья, дети-сироты, дети-мигранты, дети, находящиеся в трудной жизненной ситуации и др.)	да/нет (2/0)
2.4.4	Наличие дополнительных образовательных программ, направленных на профессиональную ориентацию и допрофессиональную подготовку обучающихся	да/нет (1/0)
2.4.5	Наличие дополнительных образовательных программ физкультурно-спортивной направленности	да/нет (1/0)
2.4.6	Наличие дополнительных образовательных программ научно-технической направленности	да/нет (1/0)
	Наличие дополнительных образовательных программ художественно-эстетической направленности, развития творческих способностей детей	да/нет (1/0)
2.4.7	Наличие дополнительных образовательных программ, направленных на формирование культуры здорового и безопасного образа жизни	да/нет (1/0)
<b>2.5</b>	<b>Наличие возможности развития творческих способностей и интересов обучающихся, включая их участие в конкурсах и олимпиадах (в том числе во всероссийских и международных), выставках, смотрах, физкультурных, спортивных мероприятиях (в том числе в официальных спортивных соревнованиях) и других массовых мероприятиях</b>	<b>сумма баллов (0-10 баллов)</b>
2.5.1	Наличие актового или лекционного зала	да/нет (1/0)
2.5.2	Наличие учебно-опытного участка	да/нет (1/0)
2.5.3	Наличие собственного музея	да/нет (2/0)
2.5.4	Наличие творческих студий и мастерских	да/нет (2/0)
2.5.5	Наличие участников различных региональных, федеральных и международных олимпиад, смотров, конкурсов, спортивных мероприятий в прошлом учебном году	да/нет (2/0)
2.5.6	Наличие современных образовательных интерактивных технологий (интерактивная трибуна, сенсорный стол и панели, проекционный пол)	да/нет (2/0)
<b>2.6</b>	<b>Наличие возможности оказания психолого-педагогической, медицинской и социальной помощи обучающимся</b>	<b>сумма баллов (0-10 баллов)</b>
2.6.1	Наличие врачей (медицинских сестер)	да/нет (2/0)
2.6.2	Наличие учителей-дефектологов	да/нет (2/0)

2.6.3	Наличие медицинских кабинетов	да/нет (2/0)
2.6.4	Наличие логопедического пункта или кабинета	да/нет (2/0)
2.6.5	Наличие социальных педагогов (психологов)	да/нет (2/0)
<b>2.7</b>	<b>Наличие условий организации обучения и воспитания обучающихся с ограниченными возможностями здоровья и инвалидов</b>	<b>сумма баллов (0-10 баллов)</b>
2.7.1	Наличие очно обучающихся инвалидов и детей с ОВЗ в образовательной организации	да/нет (2/0)
2.7.2	Наличие локальных нормативно-правовых документов об организации образовательного процесса для обучения инвалидов и детей с ОВЗ	да/нет (2/0)
2.7.3	Наличие подъездных пандусов с поручнем ко входам в образовательную организацию	да/нет (2/0)
2.7.4	Наличие лифтов и подъемников в образовательной организации	да/нет (2/0)
2.7.5	Наличие специально оборудованных санитарно-гигиенических помещений для обучающихся с ОВЗ и инвалидов в образовательной организации	да/нет (2/0)
<b>3</b>	<b>КРИТЕРИЙ 3. ДОБРОЖЕЛАТЕЛЬНОСТЬ, ВЕЖЛИВОСТЬ, КОМПЕТЕНТНОСТЬ РАБОТНИКОВ</b>	<b>среднее значение (%)</b>
3.1	Доля обучающихся, положительно оценивающих доброжелательность и вежливость работников образовательной организации (ответ «да»), от общего числа опрошенных респондентов Вопрос: «Как Вы оцениваете доброжелательность и вежливость работников образовательной организации?» Ответы: «да», «скорее да, чем нет», «нет», «затрудняюсь ответить»	%
3.2	Доля обучающихся, удовлетворенных компетентностью работников образовательной организации (ответ «да») от общего числа опрошенных респондентов Вопрос: «Удовлетворены ли Вы компетентностью работников образовательной организации?» Ответы: «да», «скорее да, чем нет», «нет», «затрудняюсь ответить»	%
3.3	Доля обучающихся, удовлетворенных системой оценивания достижений, справедливостью требований в образовательной организации (ответ «да»), от общего числа опрошенных респондентов Вопрос: «Удовлетворены ли Вы системой оценивания Ваших достижений и справедливостью требований в образовательной организации?» Ответы: «да», «скорее да, чем нет», «нет», «затрудняюсь ответить»	%
3.4	Доля обучающихся, удовлетворенных качеством общения с педагогом в образовательной организации (ответ «да»), от общего числа опрошенных респондентов Вопрос: «Ваше общение с педагогом проходит спокойно и уверенно» Ответы: «да», «скорее да, чем нет», «нет», «затрудняюсь ответить»	%
3.5	Доля обучающихся, удовлетворенных доброжелательностью и своевременностью информирования о возникающих проблемах в образовательной организации (ответ «да»), от общего числа опрошенных респондентов Вопрос: «Педагог доброжелательно и своевременно информирует Вас о возникающих проблемах» Ответы: «да», «скорее да, чем нет», «нет», «затрудняюсь ответить»	%
3.6	Доля обучающихся, высоко оценивающих компетентность куратора (мастера) (ответ «высокий»), от общего числа опрошенных респондентов Вопрос: «Оцените уровень компетентности куратора (мастера)» Ответы: «высокий», «средний», «низкий», «затрудняюсь ответить»	%

4	<b>КРИТЕРИЙ 4. УДОВЛЕТВОРЕННОСТЬ КАЧЕСТВОМ ОБРАЗОВАТЕЛЬНОЙ ДЕЯТЕЛЬНОСТИ ОРГАНИЗАЦИЙ</b>	<b>среднее значение (%)</b>
4.1	Доля обучающихся, удовлетворенных материально-техническим обеспечением образовательной организации (ответ «да»), от общего числа опрошенных респондентов Вопрос: «Удовлетворены ли Вы материально-техническим обеспечением образовательной организации (состоянием учебных классов, качеством школьной мебели и т.д.)?» Ответы: «да», «скорее да, чем нет», «нет», «затрудняюсь ответить»	%
4.2	<b>Доля обучающихся, удовлетворенных качеством предоставляемых образовательных услуг (ответ «да»), от общего числа опрошенных респондентов</b> <b>Вопрос: «Удовлетворены ли Вы качеством предоставляемых образовательных услуг образовательной организацией?»</b> <b>Ответы: «да», «скорее да, чем нет», «нет», «затрудняюсь ответить»</b>	%
4.3	Доля обучающихся, которые готовы рекомендовать образовательную организацию родственникам и знакомым (ответ «да»), от общего числа опрошенных респондентов Вопрос: «Рекомендовали бы Вы данную образовательную организацию родственникам и знакомым?» Ответы: «да», «скорее да, чем нет», «нет», «затрудняюсь ответить»	%
4.4	Доля обучающихся, удовлетворенных организацией воспитательного процесса в образовательной организации (классе, группе) (ответ «да»), от общего числа опрошенных респондентов Вопрос: «Удовлетворены ли Вы организацией воспитательного процесса в образовательной организации?» Ответы: «да», «скорее да, чем нет», «нет», «затрудняюсь ответить»	%
4.5	Доля обучающихся, удовлетворенных психологическим климатом в образовательной организации (классе, группе) (ответ «да»), от общего числа опрошенных респондентов Вопрос: «Удовлетворены ли Вы психологическим климатом в образовательной организации (классе, группе)?» Ответы: «да», «скорее да, чем нет», «нет», «затрудняюсь ответить»	%
4.6	Доля обучающихся, высоко оценивающих возможность выбора специальностей для изучения на профильном уровне (ответ «широкий выбор»), от общего числа опрошенных респондентов Вопрос: «Оцените возможность выбора специальностей для изучения на профильном уровне» Ответы: «широкий выбор», «недостаточный», «возможность выбора отсутствует», «затрудняюсь ответить»	%
4.7	Доля обучающихся, высоко оценивающих возможность выбора организации (предприятия) для прохождения практики (стажировки) (ответ «широкий выбор»), от общего числа опрошенных респондентов Вопрос: «Оцените возможность выбора организации (предприятия) для прохождения практики (стажировки)» Ответы: «широкий выбор», «недостаточный», «возможность выбора отсутствует», «затрудняюсь ответить»	%
4.8	Доля обучающихся, высоко оценивающих качество технического оснащения образовательного процесса и обеспеченность учебной литературой (ответ «высокий уровень»), от общего числа опрошенных респондентов Вопрос: «Оцените качество технического оснащения образовательного процесса и обеспеченность учебной литературой» Ответы: «высокий уровень», «средний уровень», «низкий уровень», «затрудняюсь ответить»	%
5	<b>КРИТЕРИЙ 5. КАДРОВЫЙ ПОТЕНЦИАЛ</b>	<b>среднее значение (%)</b>



5.1	Доля педагогических работников с высшим педагогическим образованием от общего числа педагогических работников	%	Число педагогических работников с высшим педагогическим образованием	Общее число педагогических работников
5.2	Доля педагогических работников, прошедших аттестацию на присвоение высшей квалификационной категории от общего числа педагогических работников	%	Число педагогических работников, прошедших аттестацию на присвоение высшей квалификационной категории	Общее число педагогических работников
5.3	Доля педагогических работников, прошедших аттестацию на присвоение первой квалификационной категории, от общего числа педагогических работников	%	Число педагогических работников, прошедших аттестацию на присвоение первой квалификационной категории	Общее число педагогических работников
5.4	Доля педагогических работников, имеющих педагогический стаж работы свыше 30 лет, от общего числа педагогических работников	%	Число педагогических работников, имеющих педагогический стаж работы свыше 30 лет	Общее число педагогических работников
5.5	Доля педагогических работников в возрасте до 30 лет от общего числа педагогических работников	%	Число педагогических работников в возрасте до 30 лет	Общее число педагогических работников
5.6	Доля педагогических работников, участвующих в региональных, федеральных и международных проектах и ассоциациях, от общего числа педагогических работников	%	Число педагогических работников, участвующих в региональных, федеральных и международных проектах и ассоциациях	Общее число педагогических работников
5.7	Доля педагогических работников – победителей региональных, федеральных и международных конкурсов от общего числа педагогических работников	%	Число педагогических работников – победителей региональных, федеральных и международных конкурсов	Общее число педагогических работников
5.8	Доля педагогических работников, прошедших повышение квалификации, профессиональную переподготовку за последние три года, от общего числа педагогических работников	%	Число педагогических работников, прошедших повышение квалификации, профессиональную переподготовку за последние три года	Общее число педагогических работников
5.9	Доля руководящих работников (директоров и заместителей директора), прошедших повышение квалификации, профессиональную переподготовку за последние три года, от общего числа руководящих работников	%	Число руководящих работников (директоров и заместителей директора), прошедших повышение квалификации, профессиональную	Общее число руководящих работников (директоров и заместителей директора)

			переподготовку за последние три года	
5.10	Доля педагогических работников, использующих современные средства ИКТ (компьютер, мультимедиа проектор, интерактивную доску) в образовательной деятельности, от общего числа педагогических работников	%	Число педагогических работников, использующих современные средства ИКТ (компьютер, мультимедиа проектор, интерактивную доску) в образовательной деятельности	Общее число педагогических работников
<b>6</b>	<b>КРИТЕРИЙ 6. СОДЕРЖАНИЕ И РЕЗУЛЬТАТЫ ОБРАЗОВАТЕЛЬНОЙ ДЕЯТЕЛЬНОСТИ</b>			<b>среднее значение (%)</b>
6.1	Доля обучающихся – победителей и призеров олимпиад, конкурсов профессионального мастерства, спартакиад регионального, федерального и международного уровней от общего числа обучающихся, принявших участие в данных мероприятиях в прошлом учебном году	%	Число обучающихся в прошлом учебном году – победителей и призеров олимпиад, конкурсов профессионального мастерства, спартакиад регионального, федерального и международного уровней	Общее число обучающихся в прошлом учебном году, принявших участие в олимпиадах, конкурсах профессионального мастерства, спартакиад регионального, федерального и международного уровней
6.2	Доля обучающихся по очной форме обучения, получающих государственную академическую стипендию, от общего числа обучающихся	%	Число обучающихся, получающих государственную академическую стипендию	Общее число обучающихся
6.3	Доля выпускников, получивших диплом об окончании профессиональной образовательной организации, от общего числа выпускников в прошлом учебном году	%	Число выпускников, получивших диплом об окончании профессиональной образовательной организации	Общее число выпускников в прошлом учебном году
6.4	Доля выпускников, окончивших образовательную организацию с отличием, от общего числа выпускников в прошлом учебном году	%	Число выпускников в прошлом учебном году, окончивших образовательную организацию с отличием	Общее число выпускников в прошлом учебном году
6.5	Доля выпускников, получивших разряды (классы, категории) выше установленных, от общего числа выпускников в прошлом учебном году	%	Число выпускников в прошлом учебном году, получивших разряды (классы, категории) выше установленных	Общее число выпускников в прошлом учебном году
6.6	Доля выпускников программ среднего профессионального образования, прошедших аттестацию, совмещенную с сертификацией профессиональной квалификации, от общего числа выпускников в прошлом учебном году	%	Число выпускников программ среднего профессионального образования, прошедших аттестацию, совмещенную с сертификацией профессиональной квалификации	Общее число выпускников в прошлом учебном году

6.7	Доля выпускников, участвовавших в ЕГЭ по русскому языку и преодолевших минимальный установленный порог, от общего числа выпускников в прошлом учебном году	%	Число выпускников в прошлом учебном году, участвовавших в ЕГЭ по русскому языку и преодолевших минимальный установленный порог	Общее число выпускников в прошлом учебном году
6.8	Доля выпускников, участвовавших в ЕГЭ по математике и преодолевших минимальный установленный порог, от общего числа выпускников в прошлом учебном году	%	Число выпускников в прошлом учебном году, участвовавших в ЕГЭ по математике и преодолевших минимальный установленный порог	Общее число выпускников в прошлом учебном году
6.9	Доля выпускников, трудоустроенных по полученной специальности в течение первого года после выпуска, от общего числа выпускников в прошлом учебном году	%	Число выпускников, трудоустроенных по полученной специальности в течение первого года после выпуска	Общее число выпускников в прошлом учебном году
6.10	Доля выпускников текущего и предшествующего года, не состоящих на учете в центрах занятости населения, от общего числа выпускников за два последних учебных года	%	Число выпускников текущего и предшествующего года, не состоящих на учете в центрах занятости населения	Общее число выпускников за два последних учебных года